

ACTUALITÉS DU SECTEUR | PARTENAIRES | SOUTIEN À L'AGRICULTURE | ET PLUS ENCORE

LA MAIN-D'ŒUVRE AGRICOLE COMPTE

OCTOBRE 2023

UN PROGRAMME SALARIAL

pour la prochaine
génération de travailleurs

LE CANADA INVESTIT DANS UNE
AGRICULTURE INTELLIGENTE
FACE AU CLIMAT

UNE OPPORTUNITÉ DE
TRANSFORMER LES PERCEPTIONS
DÉPASSÉES DE L'AGRICULTURE

RENCONTRE AVEC LE
NOUVEAU PRÉSIDENT DU CONSEIL
D'ADMINISTRATION DU CCRHA

LES CHERCHEURS SE
RAPPROCHENT DE LA MISE
AU POINT D'UNE SUPER
POMME DE TERRE

L'APPROCHE
À LONG TERME
du recrutement

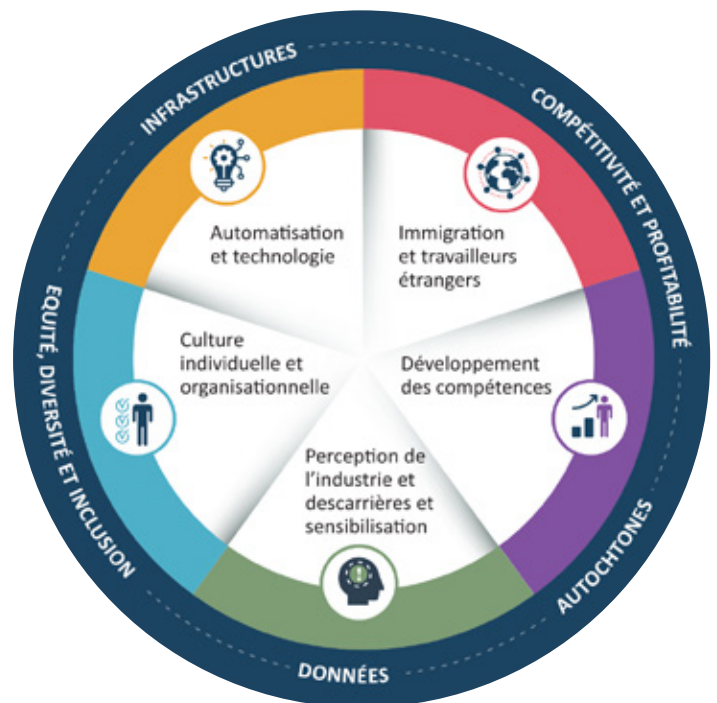


CAHRC-CCRHA
Canadian Agricultural Human Resource Council
Conseil canadien pour les ressources humaines
en agriculture

PLAN STRATÉGIQUE SUR LA MAIN- D'ŒUVRE

Un plan de route national et pratique

Les secteurs de l'agriculture et de la fabrication d'aliments et de boissons du Canada connaissent de graves pénuries de main-d'œuvre et de compétences chroniques tandis qu'ils développent l'un des secteurs de l'emploi et économique les plus importants. Une feuille de route nationale, donnant lieu à l'action, permettra la constitution de la main-d'œuvre future voulue pour remédier aux pénuries de main-d'œuvre immédiates et aux enjeux systémiques.



NOTRE VISION ET LES PROCHAINES ÉTAPES



Perceptions et sensibilisation à l'industrie

D'ici 2030, le nombre de nouveaux venus dans les secteurs sera supérieur en raison des perceptions positives de l'emploi offert dans l'industrie et d'une connaissance accrue de la variété des emplois accessibles, adaptés à divers ensembles de compétences, des diverses communautés qui offrent ces carrières et des possibilités d'avancement professionnel.

Comprendre comment les gens perçoivent les secteurs de l'agriculture et de la fabrication d'aliments et de boissons et leur faire connaître les possibilités qu'offrent ces secteurs sont essentiels à la croissance et à la durabilité de l'industrie. Le groupe de travail sur les perceptions et la sensibilisation à l'industrie et aux carrières cherchera à donner plus d'ampleur aux programmes visant à sensibiliser davantage les employés éventuels aux choix de carrière dans les domaines de l'agriculture et de la fabrication d'aliments et de boissons, qu'il s'agisse de nouveaux arrivants au Canada, de membres de groupes sous-représentés ou d'étudiants d'établissements secondaires et postsecondaires. Le groupe s'efforcera également de sensibiliser davantage le gouvernement et d'autres intervenants de premier plan de l'industrie à l'importance de la contribution du secteur au produit intérieur brut.

Le CCRHA mène une étude sur la perception et la sensibilisation des gens à l'égard du secteur afin de connaître les perceptions des chercheurs d'emploi qui, traditionnellement, n'envisagent pas de faire carrière dans le secteur agricole, et fournira des recommandations sur des stratégies visant à promouvoir le travail en agriculture auprès des chercheurs d'emploi qui n'ont aucun lien avec le secteur. Les résultats appuieront l'élaboration de la stratégie en fournissant des renseignements sur le potentiel d'attraction d'une nouvelle source de main-d'œuvre en agriculture.



Cultures individuelles et organisationnelles

D'ici 2030, le secteur sera vu par les chercheurs d'emploi et les travailleurs comme un choix souhaitable pour travailler au Canada.

Le groupe de travail sur les cultures individuelles et organisationnelles se penchera sur la manière d'augmenter le recrutement de groupes sous-représentés dans les secteurs de l'agriculture et de la fabrication d'aliments et de boissons. En offrant une culture organisationnelle saine et sécuritaire, une génération d'employés voudra se joindre aux secteurs de l'agriculture et de la fabrication d'aliments et de boissons.



Immigration et travailleurs étrangers temporaires

D'ici 2025, les travailleurs étrangers seront reconnus publiquement comme étant un pilier de valeur de la main-d'œuvre des secteurs de l'agriculture et de la fabrication des aliments et des boissons au Canada.

D'ici 2025, le Canada aura publiquement approuvé des programmes pour faciliter l'entrée des travailleurs étrangers et des néo-Canadiens dans les secteurs de l'agriculture et de la fabrication des aliments et des boissons.

Le groupe de travail sur l'immigration et les travailleurs étrangers temporaires connaît l'importance des travailleurs étrangers temporaires pour la main-d'œuvre canadienne de l'agriculture et de la fabrication d'aliments et de boissons. Il se penchera sur les changements dans les politiques qui offrent aux employeurs une approche simplifiée pour favoriser leur accès à la main-d'œuvre tout en leur permettant de demeurer concurrentiels dans le secteur agricole.

Le groupe de travail effectuera des recherches afin d'éclairer l'élaboration de la stratégie sur la main-d'œuvre. L'étude permettra ce qui suit : l'analyse de l'information sur le marché du travail existante afin de comprendre les conditions du marché qui engendrent le besoin de travailleurs étrangers; la quantification de l'importance des travailleurs étrangers temporaires pour la main-d'œuvre de l'agriculture et de la fabrication d'aliments et de boissons; la compréhension des retombées économiques, à la fois au Canada et dans le pays d'origine des travailleurs visés; le rassemblement des récits ou des études de cas décrivant la valeur des travailleurs étrangers pour les secteurs canadiens de l'agriculture et de la fabrication d'aliments et de boissons.



Développement des compétences

D'ici 2030, une stratégie nationale en matière de compétences fera en sorte que la main-d'œuvre des secteurs détienne les compétences appropriées.

Le groupe de travail sur le développement des compétences élaborera la stratégie nationale en matière de compétences sous forme de registre afin de comprendre les besoins actuels et futurs en matière de compétences des secteurs de l'agriculture et de la fabrication d'aliments et de boissons.

Le CCRHA mènera des recherches sur les compétences afin de clarifier l'incidence possible de la technologie et de l'automatisation dans les secteurs de l'agriculture et de la fabrication d'aliments et de boissons sur les besoins futurs en compétences et la demande de main-d'œuvre. Leurs résultats fourniront des renseignements qui serviront au développement des compétences, à la formation et à l'éducation à l'intention de l'industrie et à faire en sorte que les travailleurs soient dotés des compétences voulues pour occuper un emploi en agriculture, maintenant et dans l'avenir.



Automatisation et technologie

D'ici 2030, l'automatisation et la technologie auront abaissé la demande de main-d'œuvre et accru la productivité et la compétitivité.

L'industrie connaîtra une transition importante vers l'automatisation et la technologie dans chaque secteur, car elle continue de connaître des pénuries de main-d'œuvre, bien que ce ne soit pas la seule solution à la baisse de l'offre de main-d'œuvre. Le groupe de travail sur l'automatisation et la technologie cherchera à comprendre la hausse des investissements en capital et sa corrélation avec la productivité du travail. Il examinera également le besoin d'amélioration des compétences et de requalification professionnelle en raison des changements technologiques.

Le groupe de travail mènera une étude afin d'éclairer l'élaboration de la stratégie sur la main-d'œuvre. Il étudiera les capacités des membres des secteurs de l'agriculture et de la fabrication d'aliments et de boissons d'accroître leur utilisation de l'automatisation et de la technologie. Les représentants de l'industrie auront les connaissances nécessaires pour formuler des recommandations sur la technologie à adopter ainsi que la manière et le moment propice de le faire, afin de réduire la demande de main-d'œuvre et d'accroître la productivité et la compétitivité des secteurs de l'agriculture et de la fabrication d'aliments et de boissons au Canada.

Pour en savoir plus sur les enjeux et notre plan d'action, [cliquez ici](#).

TABLE DES MATIÈRES

07. MESSAGE DE LA
DIRECTRICE GÉNÉRALE

08. ACTUALITÉS

10. RESTER CONNECTÉ

12. LE COIN DU CCRHA : NOUVELLES

13. PERCEPTION ET CONNAISSANCE DE
L'INDUSTRIE ET DES CARRIÈRES

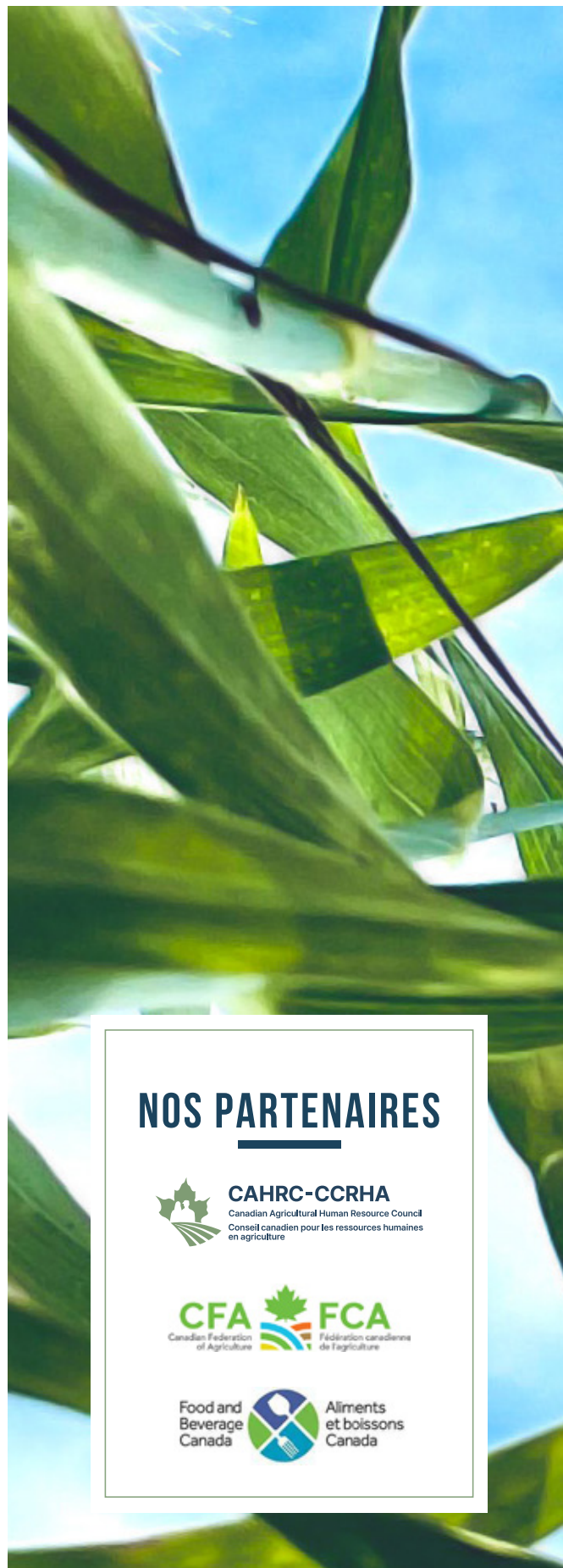
16. PERSONNES ET CULTURE
DU LIEU DE TRAVAIL

18. IMMIGRATION ET TRAVAILLEURS
ÉTRANGERS

20. PERFECTIONNEMENT
DES COMPÉTENCES

22. AUTOMATISATION ET TECHNOLOGIE

23. ÉVÈNEMENTS À VENIR



NOS PARTENAIRES



CAHRC-CCRHA
Canadian Agricultural Human Resource Council
Conseil canadien pour les ressources humaines
en agriculture



Food and
Beverage
Canada



Aliments
et boissons
Canada



PARTICIPEZ

613-745-7457
info@cahrc-ccrha.ca



MESSAGE DE LA DIRECTRICE GÉNÉRALE

Chers lecteurs,

Nous sommes en pleine saison des récoltes, et il est difficile de croire qu'un autre été est derrière nous. Il s'agit d'une période traditionnellement chargée pour les producteurs du pays. Toutefois, les derniers mois ont également été exceptionnellement mouvementés dans le monde de la politique agricole, et avec le retour des parlementaires à Ottawa après le remaniement ministériel, nous ne pouvons que nous attendre à ce que cette tendance se poursuive.

Cela étant dit, j'ai le plaisir d'écrire cette lettre pour présenter La main-d'œuvre agricole compte. Il s'agit d'un magazine bimensuel en ligne qui fournit régulièrement des informations sur la main-d'œuvre et le travail en rapport avec le Cadre stratégique national de la main-d'œuvre (CSNM). Grâce à cette publication semi-régulière, nous vous tiendrons au courant du travail du CCRHA ainsi que des nouvelles adjacentes et des développements politiques au fur et à mesure qu'ils se produiront.

Dans le même ordre d'idées, le CCRHA a reçu les résultats de sa recherche sur les perceptions afin d'éclairer l'orientation de son Cadre stratégique national de la main-d'œuvre. Ce sondage quantitatif en ligne a été réalisé par

Ipsos Public Affairs pour le compte du Centre canadien pour l'intégrité des aliments. Nous avons pris le pouls du public sur ses perceptions et sa compréhension de la main-d'œuvre agricole. Dans les pages suivantes, nous partagerons les points saillants de ces résultats, ce qu'ils signifient pour l'industrie et la direction à prendre pour recruter des demandeurs d'emploi non traditionnels.

Dans les mois et les semaines à venir, nous présenterons également d'autres recherches correspondant à chacun des autres piliers du CSNM. Je pense que les résultats inspireront des discussions fructueuses qui contribueront à éclairer l'orientation du CSNM, alors que nous cherchons à constituer une main-d'œuvre solide et robuste pour l'avenir.

Je me réjouis de vous tenir informés des efforts du CCRHA. Bonne lecture! Et comme toujours, merci pour votre soutien. Pour toute question, n'hésitez pas à communiquer avec moi.



Bien à vous,

Jennifer Wright
Executive Director
Directrice générale
Conseil canadien pour les
ressources humaines en
agriculture

ACTUALITÉS : UN PROGRAMME DE SUBVENTIONS POUR LA PROCHAINE GÉNÉRATION DE TRAVAILLEURS

Le Conseil canadien pour les ressources humaines en agriculture (CCRHA) contribue à remédier aux pénuries de main-d'œuvre en agriculture, notamment en ce qui concerne les groupes sous-représentés tels que les jeunes Canadiens.

Le Programme de stages pratiques pour étudiants (PSPE) Possibilités croissantes du CCRHA offre un soutien financier aux entreprises agricoles pour qu'elles embauchent des étudiants de niveau post-secondaire. Bien que le programme ne soit en place que depuis l'automne 2021, 155 employeurs ont déjà bénéficié de plus de 350 placements d'étudiants, et le CCRHA espère continuer sur cette lancée.

Pour présenter certains des avantages de ce programme et comprendre l'expérience de ses bénéficiaires, nous nous sommes entretenus avec Tanya Hsu, coordinatrice de l'acquisition de talents à **Trouw Nutrition Canada**. Depuis 1937, Trouw fait partie de l'industrie agricole canadienne et fournit des services nutritionnels et un soutien aux agriculteurs canadiens. Pour renforcer leur soutien, Trouw a profité du programme de

subvention salariale du CCRHA en 2022 et prévoit de le faire à nouveau cette année.

Q : Comment avez-vous entendu parler du programme de subventions salariales?

R : On m'a demandé d'examiner les subventions aux étudiants, alors j'ai cherché des possibilités provinciales et fédérales et j'ai trouvé le programme du CCRHA. Comme nous sommes actifs dans tout le Canada, cette subvention est d'autant plus intéressante qu'il est possible de demander des subventions dans plusieurs provinces. Comme le CCRHA couvre l'ensemble du pays, il nous a épargné beaucoup de temps et d'efforts en nous permettant de présenter des demandes pour des programmes provinciaux indépendants.

Q : Quelles sont les pénuries de main-d'œuvre que la subvention salariale vous a permis de combler?

R : Parfois, nous pouvons trouver des habitants de la région qui ont des antécédents agricoles. Mais beaucoup de nos sites sont très éloignés, et les gens sont difficiles à trouver. Ce programme peut

nous aider à embaucher des étudiants pour toute une série d'emplois : techniciens de laboratoire, adjoints à la production, administrateurs financiers, représentants du service clientèle, vendeurs au détail et personnel d'entrepôt.

Q : Pouvez-vous nous parler des étudiants que vous avez embauchés?

R : En 2022, nous avons embauché deux étudiants d'un programme financier au Manitoba. En 2023, nous prévoyons d'accueillir plus de 10 étudiants, principalement des étudiants en laboratoire qui étudient au Québec et qui travailleront avec nous sur les formulations d'aliments pour animaux. Les deux étudiants que nous avons embauchés en 2022 dans le cadre du programme de subvention sont aujourd'hui des employés permanents de Trouw Nutrition.

Q : Comment avez-vous trouvé des étudiants pour occuper les postes?

R : Nous les avons trouvés de différentes manières. Le CCRHA a sensibilisé les établissements d'enseignement postsecondaire au programme de subventions salariales afin de vous aider à trouver les étudiants dont vous avez besoin. C'est une bonne option, surtout s'il existe des collèges et des universités qui proposent des programmes liés aux compétences particulières dont vous avez besoin. Nous avons également participé à des salons de l'emploi et publié des offres d'emploi sur le site Web de notre entreprise, ainsi que sur Indeed.

Q : Selon vous, quels sont les avantages pour les étudiants?

R : C'est une situation gagnant-gagnant pour nous et pour les étudiants. Au lieu d'embaucher une personne qui vient d'être diplômée et qui n'a que peu ou pas d'expérience professionnelle, nous lui donnons la possibilité d'appliquer les

connaissances qu'elle a acquises dans le cadre de sa formation et d'acquérir l'expérience dont elle a besoin. Aussi, nous ne nous contentons pas de payer le salaire minimum; nous payons ce que le marché exige. Cela leur permet de gagner de l'argent pendant l'année scolaire et d'acquérir des connaissances dans leur domaine d'études. Ce que nous faisons dans nos opérations n'est pas nécessairement ce que vous étudiez en classe. Il s'agit d'une formation pratique, qui permet aux étudiants d'explorer le domaine avant de s'engager dans une carrière.

Q : Pouvez-vous nous parler du soutien du CCRHA pendant la durée du projet?

R : Le personnel du CCRHA m'a beaucoup aidé en m'expliquant la procédure et en répondant rapidement à mes questions – il est toujours prêt à nous aider par téléphone ou par courriel. De plus, une fois que nous avons remis tous les documents à la fin de la période de travail, nous sommes payés immédiatement. Je les félicite pour cela.

Q : Comment pensez-vous que le programme profite à l'ensemble du secteur agricole?

R : Nous avons besoin de gens pour travailler dans l'agriculture, et l'avenir du secteur dépend donc de l'arrivée de la prochaine génération sur le terrain. Nous avons également besoin d'une source fiable de main-d'œuvre pour continuer à fournir des produits animaux pour l'alimentation humaine. Ce type de subventions est un moyen de s'en assurer. Tous les employeurs agricoles devraient envisager de profiter du programme de subventions salariales. Il s'agit d'une ressource formidable, et nous sommes reconnaissants pour le soutien.

Pour plus d'informations sur le PSPE et sur la façon de soumettre une candidature, veuillez contacter Kelsey Courtney, gestionnaire de programme, Agri Talent kcourtney@cahrc-ccrha.ca

RESTER CONNECTÉ

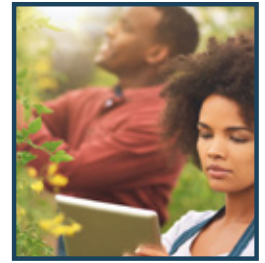
LE CCRHA A UNE NOUVELLE PRÉSIDENTE DU CONSEIL D'ADMINISTRATION



Nous avons le plaisir d'annoncer que Peggy Brekveld (présidente de la Fédération de l'agriculture de l'Ontario) a été élue par acclamation présidente du conseil d'administration pour la période 2023-2025, en remplacement de Paul Glenn, qui a achevé son mandat 2021-2023 le 20 juin 2023. Le comité directeur pour le nouveau mandat de deux ans est maintenant composé de Peggy Brekveld (présidente), Stefan Larrass (vice-président, représentant Flowers Canada Growers), Cyr Couturier (trésorier, représentant l'Alliance de l'industrie canadienne de l'aquaculture), Brenna Mahoney (représentant Keystone Agricultural Producers) et Connie Kehler (représentant la Canadian Herb, Specialty Agriculture & Natural Health Products Coalition). Lisez le communiqué de presse complet [ici](#).

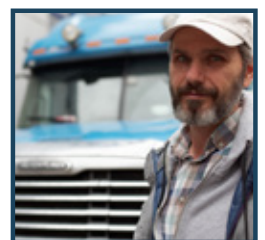
UN SOUTIEN POUR VOUS

Le projet Possibilités croissantes du CCRHA est ouvert pour l'automne! Recrutez par l'intermédiaire de la plus grande plateforme de recrutement en ligne sur les campus du Canada et bénéficiez d'une subvention pouvant aller jusqu'à 7 500 dollars pour chaque étudiant. Pour en savoir plus et commencer votre **processus de demande, cliquez ici**.



RÉMUNÉRATION INCITATIVE

Vous êtes un employeur agricole et vous cherchez à former de nouveaux camionneurs? Le financement de la formation des chauffeurs et la rémunération incitative sont disponibles sur Carrière sur la voie rapide de Trucking HR Canada. Grâce à cette initiative, vous pouvez recevoir jusqu'à 10 000 dollars. **Plus d'informations ici**.



ALERTE AU NOUVEAU PROGRAMME

Notre programme de formation aux compétences en milieu professionnel agricole est lancé! Ce programme soutient la formation des employeurs et des employés par le biais de l'apprentissage en ligne et de la formation sur le lieu de travail. Il s'agit notamment d'accorder aux employeurs une subvention salariale pouvant aller jusqu'à 5 000 dollars par employé formé. Pour en savoir plus, **cliquez ici**.



DANS L'ACTUALITÉ

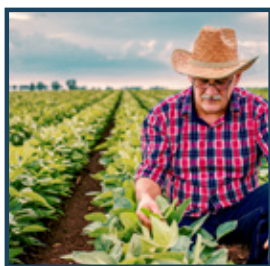
Notre directrice générale Jennifer Wright a été citée dans National Newswatch pour un article d'opinion qu'elle a écrit sur la recherche du CCRHA sur les perceptions du public. Lisez (en anglais) **ici**.



Elle a également parlé à RealAg Radio des résultats de la recherche et des services du CCRHA. Cette **entrevue (en anglais) est disponible ici**.

NOTRE SOMMET SUR L'IMT

Inscrivez à votre agenda le Sommet sur l'IMT en agriculture du 1er novembre, au cours duquel le CCRHA dévoilera des idées qui nous aideront à transformer la façon dont nous abordons les défis liés au marché du travail. **Inscrivez-vous ici**.



PARTICIPEZ

Soutenez le plan stratégique national sur la main-d'œuvre en arborant notre badge de soutien. **Contactez nous** pour en savoir plus.



INNOVATION-COLLABORATION-AWARENESS
INNOVATION-COLLABORATION-SENSIBILISATION



LE COIN DU CCRHA : PRENDRE LE POULS DU PUBLIC SUR L'AGRICULTURE

Dans le cadre de la mission permanente du CCRHA visant à remédier à la pénurie croissante de main-d'œuvre dans le secteur, nous avons mené des recherches afin de nous orienter vers des solutions fondées sur des données probantes. Prendre le pouls du public nous permet de détecter les lacunes dans les connaissances des chercheurs d'emploi potentiels.

Dans ce contexte, voici quelques-unes de nos principales conclusions :

- Cinquante-quatre pour cent des personnes interrogées ont déclaré qu'elles seraient prêtes à changer de carrière.
- Les Autochtones, les nouveaux arrivants et les étudiants se sont montrés plus intéressés par les possibilités d'emploi liées à l'agriculture que les autres segments de la population.
- Soixante-seize pour cent des Canadiens ont une impression positive de l'industrie, mais une écrasante majorité de 54 % d'entre eux n'ont pas été en mesure d'identifier un emploi autre que celui d'agriculteur dans le secteur agricole.
- La perception qu'ont de nombreux Canadiens de ce qu'est un agriculteur est dépassée. Selon les personnes interrogées, les agriculteurs manquent de diversité : « âgés, hommes, décontractés, visage tanné et portant des chemises à carreaux » sont des mots courants que les personnes interrogées associent à l'idée qu'elles se font de l'agriculteur moyen.

S'il y a un message à retenir de ces chiffres, c'est qu'il y a avant tout une occasion à

saisir : Nous avons une partie du public qui est réceptive aux différentes perspectives professionnelles mais qui manque de connaissance et de compréhension de l'espace de carrière dynamique et diversifié qu'est l'agriculture.

Nous avons du pain sur la planche. Les Canadiens, en particulier les Autochtones, les nouveaux arrivants et les étudiants, doivent s'imaginer dans notre secteur et faire partie de son avenir. Nous avons besoin d'esprits brillants pour travailler dans nos laboratoires alimentaires et comprendre comment nos sources alimentaires ou nos produits agricoles peuvent contribuer à créer une chaîne d'approvisionnement alimentaire plus efficace et plus durable. Nous avons besoin d'exploitants de silos pour assurer l'achat, le transport et le stockage des céréales avant qu'elles n'atteignent le marché. Nous avons besoin d'ingénieurs agricoles et de mécaniciens pour corriger tout dysfonctionnement des équipements afin de maintenir le rythme des flux de marchandises, et nous avons besoin de vétérinaires pour prodiguer des soins compatissants afin de s'assurer que nos producteurs élèvent des animaux qui ont vécu une vie saine, entière et digne.

Au fur et à mesure que nous poursuivons nos travaux dans le cadre du CSNM, les résultats ci-dessus, ainsi que d'autres résultats de notre recherche, seront essentiels pour étayer les meilleures pratiques et les approches stratégiques visant à attirer et à retenir une nouvelle source d'offre de main-d'œuvre.



PERCEPTION ET CONNAISSANCE DE L'INDUSTRIE ET DES CARRIÈRES

DES PERCEPTIONS DÉPASSÉES ASSOMBRISSENT LES POSSIBILITÉS D'EMPLOI DANS L'AGRICULTURE

Dans une enquête récente commandée par le Conseil canadien pour les ressources humaines en agriculture, 54 % des Canadiens n'ont pas pu citer d'autre profession que celle d'agriculteur lorsqu'on les a interrogés sur les emplois dans le secteur agricole. Lorsqu'on leur demande de décrire un agriculteur, les perceptions sont également dépassées. Selon les personnes interrogées, les agriculteurs manquent de diversité : « âgés, hommes, décontractés, visage tanné et portant des chemises à carreaux » sont des mots

courants que les personnes interrogées associent à l'idée qu'elles se font de l'agriculteur moyen.

SENSIBILISATION À L'AGRICULTURE DANS LES ÉCOLES DU NOUVEAU-BRUNSWICK

Mis en œuvre par l'Alliance agricole du Nouveau-Brunswick, Agriculture en classe Nouveau-Brunswick (AITC-NB) est un organisme de bienfaisance sans but lucratif qui s'engage à fournir des ressources, des programmes et des initiatives agroalimentaires exacts, équilibrés et actuels, fondés sur des données scientifiques et liés au programme d'études. L'AITC-NB fait partie de l'AITC-Canada, la voix nationale de

l'enseignement agricole qui a une vision de l'agriculture dans chaque salle de classe et qui inspire chaque étudiant. L'AITC-NB agit pour engager les étudiants et les éducateurs du Nouveau-Brunswick à améliorer leur connaissance de l'agriculture et de l'alimentation.

LES CANADIENS SONT PLUS CURIEUX DE LA VIANDE CELLULAIRE QUE LES AMÉRICAINS

Un nouveau rapport sur les aliments cellulaires révèle que l'intérêt des consommateurs pour la viande cultivée s'est accru au cours des derniers mois. Le rapport *Canadian Foodtech Trends: Interest and Curiosity in Cellular Food Continues to Grow*, co-créé par le Réseau canadien d'innovation en alimentation (RCIA) et Fiddlehead Technologies, donne un aperçu de l'évolution de l'intérêt et de l'activité dans le domaine de la viande cellulaire au Canada, et de la comparaison avec nos voisins du Sud. Il a constaté que la viande cultivée est clairement une priorité pour les scientifiques de l'alimentation. Au cours des cinq dernières années, 22 800 articles ont été publiés sur ce sujet, ce qui, d'après les données de Semantic Scholar, correspond au nombre total de publications sur le sujet avant 2000. Des demandes de brevet sont également déposées aux États-Unis et au Canada pour des technologies liées à la viande cellulaire. Les États-Unis sont en tête du peloton avec 596 demandes, tandis que nous en avons 22.

UNE ÉCOLE INTRODUIT L'AGRICULTURE DANS SON PROGRAMME D'ÉTUDES

Il est plus facile d'attirer la jeune génération vers l'agriculture si elle peut être exposée au domaine dès son plus jeune âge. L'expérience pratique peut changer l'esprit des jeunes agrariens en herbe. À cette fin,

l'Altario Agriculture Academy d'Altario, en Alberta, intègre depuis des années un programme d'études agricoles à son programme de premier et de deuxièmes cycles du secondaire. En 2016, l'école d'Altario, qui accueille des élèves de la maternelle à la 12e année, a mis l'accent sur l'agriculture dans le cadre de la partie du programme d'études consacrée aux fondements de la carrière et de la technologie. S'inscrivant dans le contexte du comté environnant, l'école a créé un jardin communautaire dans une patinoire désaffectée. Le projet s'est développé à partir de là.

L'AVENIR DE L'AGRICULTURE : LES JEUNES AGRICULTEURS COMMUNAUTAIRES DÉVELOPPENT LEURS CULTURES ET LEURS ENTREPRISES SUR DES TERRES PUBLIQUES

L'avenir du secteur agricole est cultivé d'une nouvelle manière et dans de nouveaux lieux, grâce à une nouvelle initiative lancée à Fort Collins, dans le Colorado. De jeunes agriculteurs cultivent et exploitent des terres publiques à Fort Collins, ce qui leur permet de gérer les terres tout en créant des entreprises. Grâce à un partenariat entre Fort Collins et les Poudre Valley Community Farms, de nombreuses jeunes entreprises agricoles bénéficient d'un lancement qu'elles n'auraient pas eu autrement.

L'INDUSTRIE AFFIRME QUE LA DÉFINITION DE LA DURABILITÉ RESTE UN OBSTACLE AUX PROGRÈS EN MATIÈRE D'ÉMISSIONS

Une enquête révèle que les producteurs préfèrent les incitatifs axés sur les résultats pour réduire les émissions de gaz à effet de serre, ainsi que les crédits d'impôt et les incitatifs non financiers tels que l'amélioration des services de vulgarisation. Les agriculteurs

canadiens souhaitent une définition claire et commune de l'agriculture durable et des pratiques qui y sont associées, selon un récent sondage de l'Institut canadien des politiques agroalimentaires. Selon les commentaires des participants à l'enquête, il serait ainsi plus facile de s'y retrouver dans les programmes et les mesures d'incitation disponibles pour encourager l'adoption généralisée de ces pratiques.

CE QUE L'ESSOR DE L'INDUSTRIE NORVÉGIENNE DU SAUMON D'ÉLEVAGE SIGNIFIE POUR LE RESTE DU MONDE

The New Fish: The Truth about Farmed Salmon and the Consequences We Can No Longer Ignore est un récit dévastateur mais sournoisement humoristique du dommage causé par 50 ans d'aquaculture du saumon. Une grande partie du livre est consacrée à la Norvège, premier producteur et exportateur mondial de saumon d'élevage. Là-bas, les poissons sont principalement élevés dans des parcs à filets ouverts le long de la côte et dans les fjords, où les évasions sont fréquentes. Les poissons d'élevage propagent des maladies, se croisent avec les saumons sauvages et contribuent au bout du compte à la forte diminution des populations de saumons sauvages norvégiens.

The New Fish est devenu un best-seller en Norvège lorsqu'il y a été publié l'année dernière. L'entreprise de vêtements Patagonia l'a traduit en anglais et l'a publié en juillet. Dans cet ouvrage captivant et qui se lit rapidement, les journalistes d'enquête Simen Sætre et Kjetil Østli percent les trous dans le message de l'industrie norvégienne du saumon qui prétend « travailler dans le respect de la nature ». D'après leurs rapports, les problèmes vont des nombreuses maladies dont souffrent les poissons gardés dans des enclos aux poux de mer et aux pesticides utilisés pour les

traiter. Le livre examine également l'impact de la disparition du saumon sauvage sur les populations autochtones et les villages de pêcheurs ruraux, ainsi que la façon dont l'élevage du saumon décime d'autres pêcheries.

UN PROGRAMME SUR LE LIEU DE TRAVAIL POUR LES ADULTES HANDICAPÉS ENSEIGNE TOUT CE QUI TOUCHE À L'AGRICULTURE

Un programme de formation à l'emploi qui permet à des adultes handicapés de travailler dans le secteur de l'agriculture urbaine et de l'accueil est à la recherche d'un nouveau groupe de participants. Le programme Orchard, dirigé par Hutton House, aide les personnes à décrocher un stage rémunéré de 12 semaines auprès d'employeurs du secteur. Ils participent à des sessions de trois semaines en classe où ils améliorent leurs compétences professionnelles afin de trouver un emploi à long terme.

Les travailleurs apprennent tout, de la rédaction d'un curriculum vitæ à la formation au transport, en passant par l'étiquette sur le lieu de travail et les compétences informatiques, entre autres. Ils reçoivent également des leçons pratiques sur la sécurité alimentaire et sur la manière de cultiver des aliments dans le cadre du programme financé par Service Canada.





PERSONNES ET CULTURE DU LIEU DE TRAVAIL

UN AGRICULTEUR QUÉBÉCOIS SUR 10 PRÉVOIT FERMER SON ENTREPRISE

Les agriculteurs sont particulièrement affectés par l'inflation, si bien que 11 % d'entre eux prévoient arrêter ou fermer leur entreprise, selon un sondage réalisé par l'Union des producteurs agricoles (UPA). L'augmentation du coût des intrants de production, comme les engrais, le carburant et les semences, a été plus de deux fois supérieure (28 %) à l'inflation (12 %) entre janvier 2020 et septembre 2022, selon l'UPA, qui demande l'aide du gouvernement du Québec.

OLYMEL ANNONCE D'AUTRES FERMETURES D'USINE, DONT CELLE DE PRINCEVILLE

Olymel a annoncé, le 13 septembre, la fermeture d'une autre usine québécoise, à Princeville dans le Centre-du-Québec.

La décision touche le gagne-pain de 301 travailleurs. L'usine cessera ses opérations le 10 novembre prochain, a annoncé le producteur de porcs et de volaille dans un communiqué. Olymel a indiqué qu'elle permettrait à certains employés de se relocaliser au sein de l'entreprise. Olymel est en restructuration depuis deux ans tandis que l'industrie porcine québécoise traverse une crise, notamment en raison de la diminution des exportations.

LES GROUPES AGRICOLES DEMANDENT UNE EXEMPTION POUR LE DÉPÔT DES FORMULAIRES DE TAXE D'HABITATION SOUS-UTILISÉS

Une demi-douzaine d'organisations agricoles nationales et leurs membres s'inquiètent des conséquences imprévues de la taxe sur les logements sous-utilisés (TLSU) du gouvernement fédéral, qui est entrée en vigueur l'année dernière. La Fédération

canadienne de l'agriculture, l'Association canadienne des bovins, l'Association nationale des engraisseurs de bétail, les Producteurs de fruits et légumes du Canada, l'Association des producteurs de fruits et légumes de l'Ontario et l'Association canadienne des producteurs de canola ont signé une lettre adressée à Marie-Claude Bibeau, ministre du Revenu national (et ancienne ministre de l'Agriculture), à Lawrence MacAulay, ministre de l'Agriculture, et à Chrystia Freeland, ministre des Finances, pour demander que les exploitations agricoles soient exemptées de l'obligation de remplir chaque année une déclaration de la TLSU pour chaque propriété résidentielle.

L'ENTENTE DANS 27 MARCHÉS METRO DE TORONTO POURRAIT SERVIR AILLEURS

Les quelque 3700 syndiqués des magasins Metro de Toronto retournent au travail après un mois de grève. Ils ont finalement voté en faveur d'un accord de principe qui prévoit que tous les travailleurs reçoivent une hausse de salaire immédiate de 1,50 \$ l'heure. Ceux à temps plein et les travailleurs principaux à temps partiel bénéficieront en outre d'une augmentation de salaire horaire de 2 \$ d'ici quelques mois. Le syndicat Unifor a affirmé qu'il envisageait d'essayer de reproduire ces acquis dans 13 contrats de travail avec des épiciers qui doivent expirer avant la fin de l'année prochaine.

LES CHALEURS EXTRÊMES FORCENT LES AGRICULTEURS AMÉRICAINS À DEVENIR NOCTURNES

La hausse des températures dans les principales régions agricoles des États-Unis incite de plus en plus d'agriculteurs à faire leur récolte au milieu de la nuit pour préserver la qualité de leurs cultures. Il n'existe pas beaucoup de données sur

l'omniprésence de la récolte nocturne, mais les experts agricoles et les agriculteurs affirment que cette pratique est en train de devenir un élément important de l'avenir de l'industrie.

STATISTIQUE CANADA INDIQUE QUE LES MÉNAGES AGRICOLES SONT DE PLUS EN PLUS DIVERSIFIÉS ET DE PLUS EN PLUS PETITS

Statistique Canada (StatsCan) a publié des données donnant un aperçu socio-économique de l'évolution de la population agricole du Canada. En 2021, la population agricole ne représentera que 1,6 % de la population totale du Canada. Mais comment sont-elles classées? Les données du recensement montrent que le visage de la population agricole du Canada change : les ménages agricoles sont de plus en plus diversifiés et de plus en plus petits. En outre, un pourcentage plus élevé de ménages agricoles vit dans les zones urbaines, tandis que les revenus continuent de dépasser ceux de l'ensemble de la population.





IMMIGRATION ET TRAVAILLEURS ÉTRANGERS

LES OUVRIERS AGRICOLES BÉNÉFICIERONT D'UNE MEILLEURE PROTECTION DANS LE CADRE DE LA PROPOSITION DE L'ADMINISTRATION BIDEN

Les travailleurs agricoles immigrés bénéficieraient d'une série de nouvelles protections dans le cadre d'une proposition de l'administration Biden annoncée le 12 septembre, qui renforcerait les exigences de sécurité dans les exploitations agricoles et améliorerait la transparence sur la manière dont ces travailleurs sont amenés aux États-Unis afin de lutter contre le trafic d'êtres humains.

La proposition vise à réformer le programme de visas H-2A, qui permet à des centaines

de milliers d'immigrants, principalement originaires du Mexique, d'occuper des emplois saisonniers dans l'industrie agricole américaine. Le nombre de personnes admises dans le cadre du programme est monté en flèche ces dernières années, car l'embauche rapide après la pandémie et le faible taux de chômage ont laissé de nombreux agriculteurs à la recherche de travailleurs.

ATLANTIC BEEF PRODUCTS VA AU BRÉSIL POUR TROUVER DES TRAVAILLEURS

Atlantic Beef Products se rend à l'étranger pour trouver du personnel spécialisé, car elle a du mal à trouver les bons travailleurs à l'Île-du-Prince-Édouard. L'entreprise de

conditionnement des viandes se rend au Brésil pour une mission de recrutement visant à trouver entre 15 et 30 travailleurs ayant une expérience dans l'industrie de la transformation du bœuf. Les recruteurs de l'entreprise, avec l'aide des fonctionnaires provinciaux et fédéraux de l'immigration, se rendront dans les villes brésiliennes de São Paulo et de Goiânia pendant sept ou huit jours à la fin du mois de septembre.

L'AUGMENTATION SPECTACULAIRE DU NOMBRE D'AUTORISATIONS ACCORDÉES AUX TRAVAILLEURS MIGRANTS SUSCITE DES INQUIÉTUDES QUANT À L'IMPACT SUR L'OFFRE DE LOGEMENTS AU CANADA

Tandis que l'impact des étudiants étrangers sur la crise du logement au Canada fait l'objet d'un débat croissant, des questions sont également soulevées concernant l'augmentation considérable du nombre de travailleurs étrangers temporaires (TET) approuvés par Ottawa – et la façon dont cela pourrait exacerber les tensions sur le marché du logement au Canada, qui est déjà très tendu.

L'année dernière, le Canada a approuvé plus de 196 000 postes de travailleurs étrangers temporaires pour les employeurs autorisés dans le cadre du programme fédéral des TET, selon les chiffres trimestriels détaillés publiés par le gouvernement fédéral. Cela représente une augmentation de 78 % par rapport au nombre de postes de travailleurs migrants approuvés en 2021. Il s'agit également d'une augmentation de 71 % par rapport aux approbations de TET en 2019 – la dernière année avant les perturbations des voyages causées par la pandémie de COVID-19.

DEMANDE D'ACTION COLLECTIVE POUR ABOLIR LES PERMIS FERMÉS DES TRAVAILLEURS TEMPORAIRES

L'Association pour les droits des travailleuses. rs de maison et de ferme (DTMF) demande à la Cour supérieure du Québec d'autoriser une action collective contre le gouvernement fédéral. Elle cherche à faire déclarer les permis fermés, qui lient les travailleurs étrangers temporaires à un seul employeur, contraires à la Charte canadienne des droits et libertés.

Le cas spécifique présenté anonymement sous le pseudonyme A.B. est d'ailleurs celui d'un homme du Guatemala qui a exercé le métier d'attrapeur de volailles au Québec. Il ouvre une fenêtre sur un emploi pénible physiquement et des conditions difficiles, dont des maladies de peau développées au contact des excréments de poulet. Craignant d'être retourné dans son pays d'origine, le travailleur en question n'osait pas se plaindre, est-il écrit dans le document. L'action juridique vise néanmoins tous les migrants sous permis fermés à travers le Canada et ce, depuis 1982, année où la Charte est entrée en vigueur.





PERFECTIONNEMENT DES COMPÉTENCES

LA FORMATION COMBLE LES LACUNES ENTRE L'AGRICULTURE ET LA TECHNOLOGIE

Grâce à un cours de huit semaines et de 130 heures, Palette Skills, une organisation à but non lucratif financée par le gouvernement fédéral qui supervise depuis deux ans un programme de spécialistes de l'automatisation et de l'agriculture numérique, espère former des personnes capables de répondre aux besoins des producteurs en matière d'emploi. En fonction du programme qui leur convient le mieux, les participants sont formés par des experts du secteur et bénéficient d'un apprentissage pratique, basé sur des projets, de la manière dont les technologies émergentes s'appliquent à l'agriculture. Les

domaines de prédilection comprennent les SIG (systèmes d'information géographique), l'IdO (Internet des objets), les drones, l'intelligence artificielle, la robotique et les mégadonnées. Le dernier recrutement du programme a eu lieu en août, mais d'autres sont à venir.

S'INITIER À LA CULTURE CÉRÉALIÈRE AVEC STIM

Good in Every Grain, la campagne de sensibilisation du public de **Grain Farmers of Ontario**, a lancé un programme primé de sciences, de technologie, d'ingénierie et de mathématiques (STIM) pour les classes de 3e année de l'Ontario. Le programme STIM pour



l'agriculture en Ontario de Good in Every Grain est une ressource pédagogique unique basée sur l'agriculture céréalière de l'Ontario et coordonnée avec le programme scolaire des écoles primaires de l'Ontario. De même, **le programme STIM** pour l'agriculture créé par l'Union nationale des fermiers du Royaume-Uni introduit l'agriculture dans la salle de classe d'une manière amusante et passionnante pour les élèves et les enseignants.

LE GOUVERNEMENT DU CANADA INVESTIT DANS LE SECTEUR DE L'AGRICULTURE ET DE L'ALIMENTATION ET DANS LES EMPLOIS QUALIFIES EN MILIEU RURAL

Aujourd'hui, l'honorable Filomena Tassi, ministre responsable de l'Agence fédérale de développement économique pour le Sud de l'Ontario (FedDev Ontario), a annoncé un investissement de cinq (5) millions de dollars pour permettre à EcoPoly Properties Inc. (EcoPoly) de développer ses produits en plastique recyclables et biodégradables fabriqués au Canada pour les secteurs de l'agriculture et des services alimentaires, et de créer 54 emplois qualifiés en milieu rural.

ADOPTER UNE APPROCHE À LONG TERME EN MATIÈRE DE RECRUTEMENT

Top Tech est une initiative de marque de l'entreprise de machines agricoles Case IH qui vise à aider son réseau de concessionnaires à identifier des recrues potentielles et à leur offrir la formation mécanique dont elles ont besoin pour devenir des techniciens d'entretien qualifiés. Top Tech travaille avec des écoles de formation technique au Canada et aux États-Unis, leur fournissant du matériel de formation et d'autres formes d'assistance. Ils permettront aux étudiants de se familiariser avec les technologies exclusives de Case IH et aux jeunes techniciens de se mettre rapidement au diapason. Cela leur permettra d'entrer directement dans l'atelier d'un concessionnaire Red Brand et de se mettre au travail.



AUTOMATISATION ET TECHNOLOGIE

BIOENTERPRISE RELANCE LE PROGRAMME FOODSHIFT EN LANÇANT UN APPEL À CANDIDATURES

Avec le soutien du gouvernement du Canada par l'intermédiaire de **l'Agence fédérale de développement économique pour le Sud de l'Ontario (FedDev Ontario)**, Bioentreprise Canada relance son programme FoodShift. FoodShift est une initiative verte de 2,4 millions de dollars visant à aider les entreprises de transformation des aliments et des boissons du sud de l'Ontario à préparer l'avenir en adoptant et en intégrant des technologies propres ou des projets d'optimisation des processus.

LE GRÂCE À LA GÉNOMIQUE, LE CANADA INVESTIT DANS LA PRODUCTION BIOALIMENTAIRE ADAPTÉE AU CLIMAT DE CALIBRE MONDIAL

Aujourd'hui, l'honorable Greg Fergus, secrétaire parlementaire du premier ministre et du président du Conseil du Trésor, a annoncé la création de neuf nouvelles équipes interdisciplinaires de défi (EID), composées de chercheurs de toutes les disciplines, dont les projets permettront de traduire la recherche et l'innovation en génomique en solutions durables à l'appui des producteurs canadiens et d'un système alimentaire et de chaînes d'approvisionnement nationaux résilients.

Les EID ont été annoncées le 6 septembre à la Centrale Agricole de Montréal, la plus grande coopérative d'agriculture urbaine du Québec, avec TriCycle, une entreprise locale en démarrage qui utilise la génomique pour réduire les déchets alimentaires urbains. La recherche canadienne en génomique apporte de nouvelles solutions à des problèmes mondiaux tels que le changement climatique, la santé publique et la sécurité alimentaire. Le Canada a développé une force de calibre mondial dans cette science révolutionnaire et ce secteur économique majeur grâce à plus de 20 ans d'investissements.

DES CHERCHEURS DE L'UNIVERSITÉ MCGILL SUR LA PISTE D'UNE "SUPER POMME DE TERRE"

Une équipe de l'Université McGill étudie **une « super pomme de terre »** possible après avoir analysé le code génétique de quelque 300 variétés de pommes de terre et de leurs cousines sauvages. Le pangénome assemblé par les chercheurs combine les caractéristiques génétiques de quelque 60 variétés de pommes de terre. Cette analyse pourrait un jour permettre de cultiver une « super pomme de terre » plus résistante et plus nutritive que jamais.

KEMIN OUVRE SA PREMIÈRE USINE POUR PRODUIRE LA GAMME PROTEUS DE PROTÉINES SÈCHES À ÉTIQUETAGE PROPRE

Kemin Industries a ouvert une nouvelle usine à Verona, au Missouri, pour produire sa gamme Proteus de protéines fonctionnelles « clean label » pour une variété d'applications dans le domaine de la viande et de la volaille. L'installation de 38 000 pieds carrés a coûté 70 millions de dollars et emploie près de 30 personnes à temps plein dans la communauté de Verona. L'usine de production aura une

capacité initiale de production de protéines fonctionnelles suffisante pour traiter plus d'un milliard de livres de viande, de volaille et de produits à base de protéines.

LUTTE CONTRE LE CHANGEMENT CLIMATIQUE : LES PRODUCTEURS EUROPÉENS D'OLIVES ET DE VIN SE TOURNENT VERS LA TECHNOLOGIE ET LA TRADITION

En Espagne et en Italie, les agriculteurs se tournent vers des techniques anciennes et modernes pour sauvegarder la production de produits régionaux favoris tels que l'huile d'olive et le Prosecco, au moment où le changement climatique les oblige à s'adapter rapidement. Face aux conditions météorologiques extrêmes qui ont causé des milliards d'euros de pertes dans les deux pays, les agriculteurs espagnols redécouvrent rapidement l'utilisation traditionnelle des cultures plantées entre les arbres pour protéger le sol des oliveraies, tandis que leurs homologues italiens exploitent la technologie pour faire le meilleur usage possible des ressources en eau.

Selon le ministère espagnol de l'agriculture, environ 30 % des oliveraies en Espagne utilisent des cultures de couverture. Les scientifiques et les entreprises s'attendent à une croissance rapide au cours des prochaines années. En Italie, où des pratiques telles que les cultures de couverture étaient déjà très répandues, de plus en plus d'agriculteurs sont aujourd'hui à l'avant-garde des technologies numériques pour se donner un avantage, notamment en matière de conservation de l'eau. Les conditions météorologiques extrêmes de 2022 ont causé des dommages estimés à 6 milliards d'euros à l'agriculture.

ÉVÉNEMENTS À VENIR

CONGRÈS 2023 DE L'ORDRE DES AGRONOMES DU QUÉBEC,
19-20 OCTOBRE

2023 ACFFA AQUACULTURE RESEARCH, SCIENCE AND
TECHNOLOGY FORUM,
25-26 OCTOBRE

FOIRE ROYALE D'HIVER DE L'AGRICULTURE,
3-12 NOVEMBRE

CONFÉRENCE ORGANIC ALBERTA 2023,
3-4 NOVEMBRE

GALA DE L'ORDRE NATIONAL DU MÉRITE AGRICOLE,
4 NOVEMBRE

FARMFAIR INTERNATIONAL,
8-11 NOVEMBRE

CONFÉRENCE AWC EAST 2023 ADVANCING WOMEN IN
AGRICULTURE,
19-21 NOVEMBRE

CANADIAN WESTERN AGRIBITION,
20-25 NOVEMBRE

AGEX : CONFÉRENCE SUR L'EXCELLENCE EN AGRICULTURE 2023,
21-23 NOVEMBRE

CONFÉRENCE CULTIVER LE CANADA,
28-30 NOVEMBRE

CONVENTION ANNUELLE DE L'UNION NATIONALE DES FERMERS,
23-25 NOVEMBRE



CAHRC-CCRHA

Canadian Agricultural Human Resource Council
Conseil canadien pour les ressources humaines
en agriculture

WWW.CAHRC-CCRHA.CA