

# AGRI

IMT



Mai 2018



## Mise à jour de l'information sur le marché du travail du secteur agricole et agroalimentaire

### Dépenses de main-d'œuvre totales dans le secteur agricole : Mise à jour de 2017



CONSEIL CANADIEN POUR LES  
RESSOURCES HUMAINES EN AGRICULTURE  
CANADIAN AGRICULTURAL  
HUMAN RESOURCE COUNCIL  
CCRHA-CAHRC

Canada

Financé en partie par le Gouvernement du Canada  
par le programme d'appui aux initiatives sectorielles  
Funded in part by the Government of  
Canada's Sectoral Initiatives Program

## À propos du présent rapport

Le **Conseil canadien pour les ressources humaines en agriculture (CCRHA)** tient à remercier M. Ray Bollman pour avoir préparé cette **mise à jour de l'information sur le marché du travail**. Pour les questions sur les sources de données, prière de s'adresser à [RayD.Bollman@sasktel.net](mailto:RayD.Bollman@sasktel.net). Pour formuler des remarques ou discuter de la mise à jour, prière de communiquer avec Debra Hauer ([hauer@cahrc-ccrha.ca](mailto:hauer@cahrc-ccrha.ca)).

Il est interdit de reproduire ou de transmettre l'information (ou le contenu de la publication ou du produit), sous quelque forme ou par quelque moyen que ce soit (reproduction électronique, mécanique, photographique ou par photocopie ou enregistrement), ou de l'emmagasiner dans un système de recouvrement, sans l'autorisation du CCRHA.

Conseil canadien pour les ressources humaines en agriculture  
Publié en mai 2018  
Tél. : 613-745-7457  
Courriel : [info@cahrc-ccrha.ca](mailto:info@cahrc-ccrha.ca)

Ce document peut être téléchargé de l'adresse [www.cahrc-ccrha.ca](http://www.cahrc-ccrha.ca).

© Conseil canadien pour les ressources humaines en agriculture, 2018. Tous droits réservés.

Références photographiques : Alberta Pork, Alliance de l'industrie canadienne de l'aquaculture, Lydia Schouten et Lee Townsend.

## Faits saillants

- En 2017, les dépenses de main-d'œuvre totales dans le secteur agricole se sont élevées à 5,6 milliards de dollars.
- Les dépenses salariales des employés rémunérés au sein des fermes (y compris les employés rémunérés membres d'une famille d'agriculteurs et ceux qui n'en sont pas membres, dont les travailleurs étrangers temporaires) représentaient 12 % des dépenses d'exploitation agricoles en 2017, à l'échelle pancanadienne.
- La proportion variait, allant de moins de 9 % dans chacune des provinces des Prairies à 25 % en Colombie-Britannique et en Nouvelle-Écosse. Une telle variation parmi les provinces est attribuable, en partie du moins, aux divers types d'exploitations agricoles dans chaque province (exploitations de fruits [y compris la vigne] et de légumes en Colombie-Britannique et grandes fermes céréalières mécanisées dans les Prairies).
- Le nombre total estimé des heures de travail des employés rémunérés, à l'échelle pancanadienne, a oscillé autour de 300 millions chaque année depuis 2000. La tendance des heures calculées du travail rémunéré dans les fermes était généralement stable dans la plupart des provinces. Aucune d'elle n'a présenté une tendance à la hausse des heures de travail rémunérées durant la période s'échelonnant de 1997 à 2017.

## Pourquoi s'intéresser aux dépenses de main-d'œuvre totales dans le secteur agricole?

La main-d'œuvre agricole est en train de freiner la croissance du secteur agricole.<sup>1</sup>

Quelle est l'ampleur des dépenses salariales totales versées par les entreprises agricoles? Sont-elles à la hausse, et dans l'affirmative, à quel endroit?

La présente **mise à jour de l'information sur le marché du travail** vise à actualiser les données sur le niveau des dépenses salariales totales en agriculture dans chaque province et de présenter la tendance à ce chapitre.

Les exploitations agricoles sont des entreprises qui sont classées par secteurs industriels selon le SCIAN<sup>2</sup>. Elles comprennent les entreprises de cultures agricoles (code 111 du SCIAN) et les entreprises d'élevage et d'aquaculture (code 112 du SCIAN).

---

<sup>1</sup>CONSEIL CANADIEN POUR LES RESSOURCES HUMAINES EN AGRICULTURE, 2016. *L'agriculture en 2025 : comment la pénurie de main-d'œuvre déterminera le destin du secteur*, Ottawa ([https://cahrc-ccrha.ca/sites/default/files/files/Labour-Employment/NAT\\_report\\_FRENCH.pdf](https://cahrc-ccrha.ca/sites/default/files/files/Labour-Employment/NAT_report_FRENCH.pdf)).

<sup>2</sup>Le SCIAN est le Système de classification des industries de l'Amérique du Nord. Pour en savoir davantage à ce sujet, prière de consulter STATISTIQUE CANADA. 2007. *Système de classification des industries de l'Amérique du Nord : 2007* (produit no 12-501 au catalogue de Statistique Canada, Ottawa, Ontario) (<https://www150.statcan.gc.ca/n1/fr/catalogue/12-501-X>).

## Constatations<sup>3</sup>

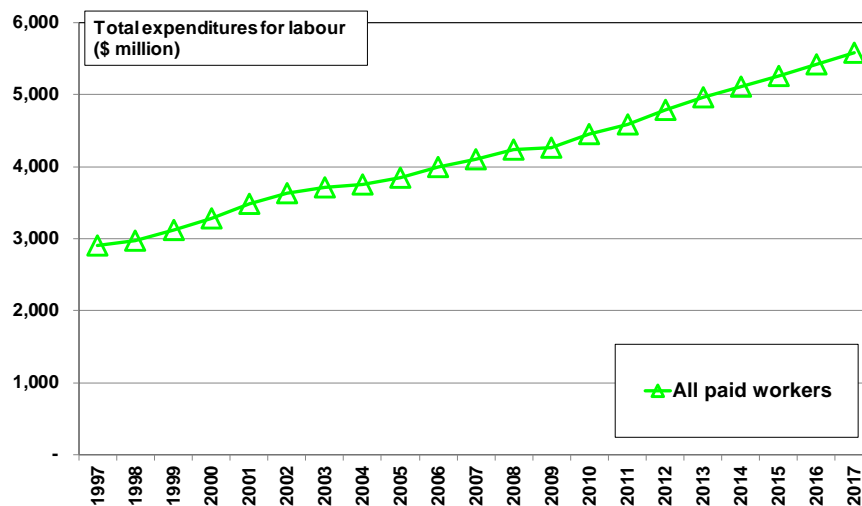
En 2017, les dépenses totales en traitements et salaires versés aux employés des exploitations agricoles se sont élevées à 5,6 milliards de dollars à l'échelle pancanadienne (Figure 1). Ce montant inclut les salaires des employés rémunérés qui sont membres d'une famille d'agriculteurs et de ceux qui n'en sont pas membres, dont les travailleurs étrangers temporaires.

En dollars courants, les dépenses salariales sont en augmentation constante (c.-à-d., sans rajustement en fonction de l'inflation).

On a calculé le nombre total approximatif des heures travaillées par les employés rémunérés des fermes en divisant les dépenses versées en salaires par le taux salarial horaire moyen déclaré par les employés agricoles dans le contexte de l'Enquête sur la population active de Statistique Canada. Ce calcul montre que la quantité estimée d'heures de travail rémunérées en 2017 a été d'environ 302 millions (Figure 2). Il

<sup>3</sup> Les données sur les dépenses liées à la main-d'œuvre agricole salariée selon la province ont été publiées comme l'un des composants des dépenses agricoles le 28 mai 2018. Voir le tableau CANSIM 002-0005 à <https://www150.statcan.gc.ca/n1/fr/type/donnees>.

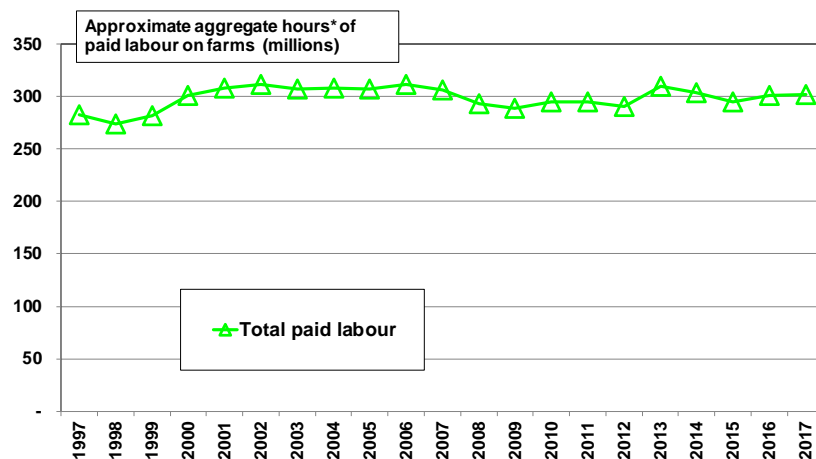
Figure 1 **Total expenditures for farm labour were \$5.6 billion in 2017, Canada**



Source: Statistics Canada, Agriculture Economic Statistics: operating expenses and wage expenses in the agriculture sector (CANSIM Table 002-0005).

Chart by Ray D. Bollman@sasktel.net

Figure 2 **Approximate aggregate hours\* of paid farm labour has been about 300 million hours since 2000, Canada**



\* calculated from Statistics Canada, Agriculture Economic Statistics: wage bill in the agriculture sector (CANSIM Table 002-0005) divided by Statistics Canada, Labour Force Survey, average wage of paid employees in agriculture (CANSIM Table 282-0072).

Chart by Ray D. Bollman@sasktel.net

importe de signaler que le nombre total estimé des heures travaillées par les employés rémunérés (membres d'une famille d'agriculteurs et employés qui n'en sont pas membres, dont les travailleurs étrangers temporaires) a peu changé depuis 2000.

La tendance en ce qui concerne le nombre approximatif calculé des heures de travail rémunérées des fermes s'avère généralement stable dans six provinces (Terre-Neuve-et-Labrador, Nouvelle-Écosse, Québec, Manitoba, Alberta et Colombie-Britannique). Voir les graphiques de l'Annexe A. Trois provinces indiquent une tendance générale à la baisse, quoique légère, du nombre total des heures de travail rémunérées dans les fermes (Île-du-Prince-Édouard, Nouveau-Brunswick et Ontario). Aucune n'indique une tendance à la hausse durant la période de 20 ans s'étant écoulée entre 1997 et 2017, quoique la Saskatchewan ait montré une tendance à la baisse durant les 10 premières années de la période, puis une tendance à la hausse au cours des 10 années suivantes, tout en étant revenue au niveau qu'elle avait atteint en 2001-2002.

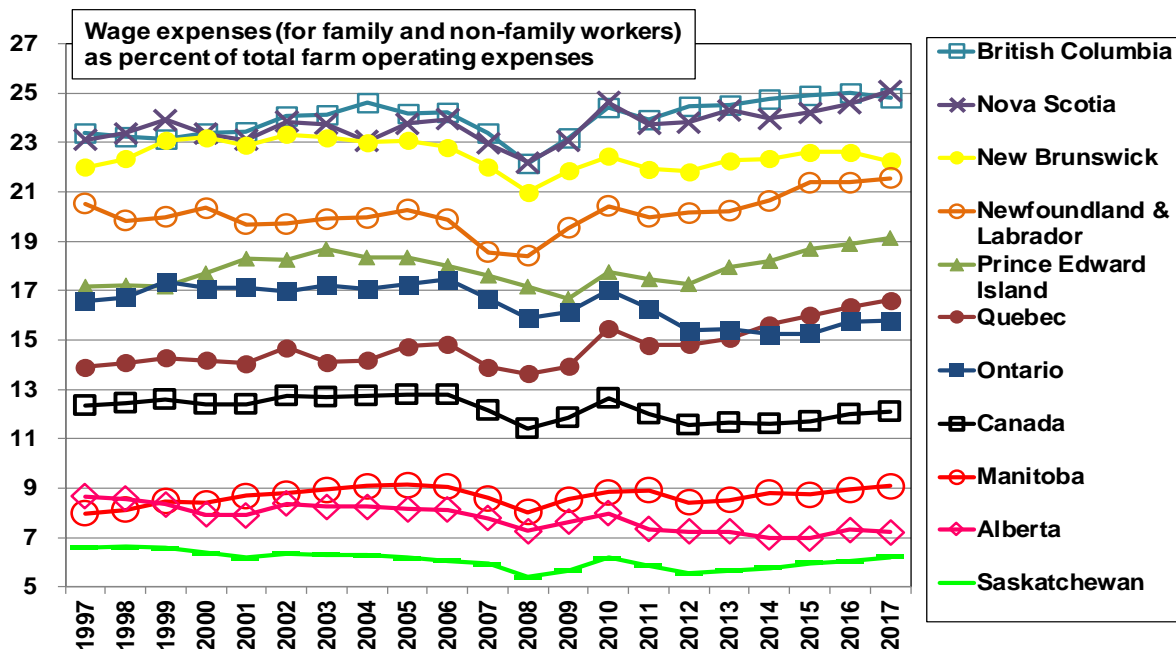
En 2017, les salaires versés aux employés rémunérés représentaient 12 % des dépenses d'exploitation agricoles, à

l'échelle pancanadienne (Figure 3). Cette proportion oscillait entre 11 % et 13 % durant la période allant de 1997 à 2017. La proportion des dépenses d'exploitation agricoles payées aux employés salariés était plus élevée en Colombie-Britannique et dans chacune des quatre provinces de l'Atlantique. En 2017, 25 % des dépenses d'exploitation agricoles en Colombie-Britannique et en Nouvelle-Écosse ont été payées à des travailleurs salariés.

Dans chacune des provinces des Prairies, les dépenses salariales liées aux salaires versés aux employés rémunérés n'ont pas représenté plus de 9 % des dépenses d'exploitation agricoles au cours de la période s'échelonnant de 1997 à 2017.

Le pourcentage enregistré dans les provinces des Prairies est moins élevé en raison de la mécanisation des fermes céréalières (p. ex., tracteurs, semoirs pneumatiques et moissonneuses-batteuses de forte puissance); il indique aussi qu'on y trouve un nombre

**Figure 3 Wages and salaries for paid labour represent 25% of farm operating expenses in British Columbia and Nova Scotia**



Source: Statistics Canada, Agriculture Economic Statistics: operating expenses and wage expenses in the agriculture sector (CANSIM Table 002-0005).

Chart by Ray D. Bollman@sasktel.net

relativement plus élevé d'exploitants agricoles travailleurs autonomes que d'employés rémunérés au sein des fermes dans ces provinces.



## En résumé

Les dépenses de main-d'œuvre totales dans le secteur agricole se sont élevées à 5,6 milliards de dollars en 2017. Ce montant incluait les salaires versés aux travailleurs membres de la famille d'agriculteurs ainsi qu'à ceux qui n'en sont pas membres, dont les travailleurs étrangers temporaires.

Les dépenses salariales des employés rémunérés au sein des fermes représentaient 12 % des dépenses d'exploitation agricoles en 2017, à l'échelle pancanadienne.

La proportion variait, allant de moins de 9 % dans chacune des provinces des Prairies à 25 % en Colombie-Britannique et en Nouvelle-Écosse. Une telle variation parmi les provinces est attribuable, en partie du moins, aux divers types d'exploitations agricoles dans chaque province (exploitations de fruits [y compris la vigne] et de légumes en Colombie-Britannique et grandes fermes céréalières mécanisées dans les Prairies).

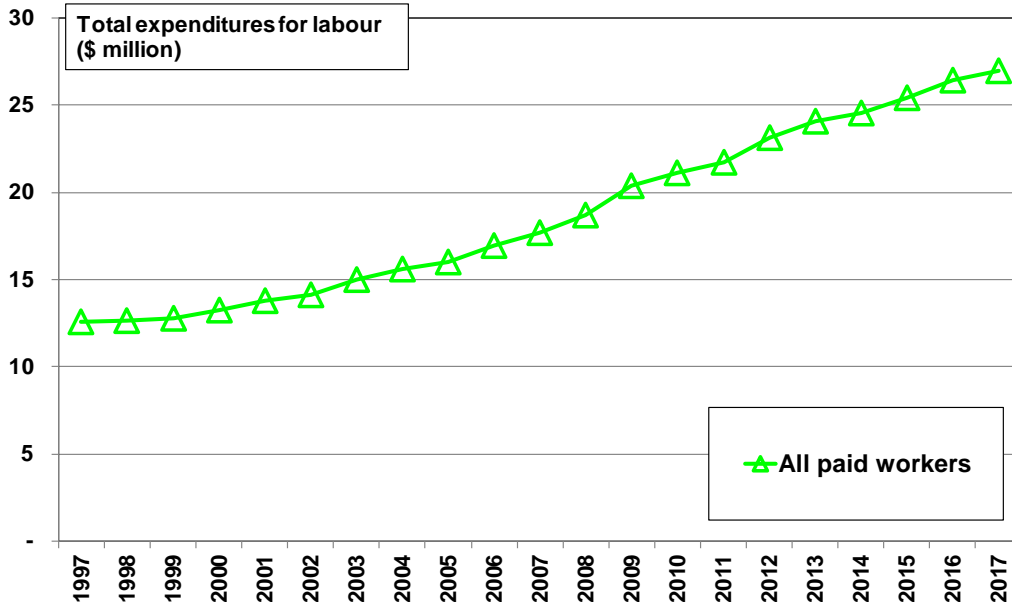
Le nombre total estimé des heures de travail des employés rémunérés, à l'échelle pancanadienne, a oscillé autour de 300 millions chaque année depuis 2000. La tendance des heures calculées du travail rémunéré dans les fermes était généralement stable dans la plupart des provinces. Aucune d'elle n'a présenté une tendance à la hausse des heures de travail rémunérées durant la période s'échelonnant de 1997 à 2017.



## Annexe A : Diagrammes selon la province

Figure A1

**Total expenditures for farm labour were \$27 million in 2017, Newfoundland and Labrador**

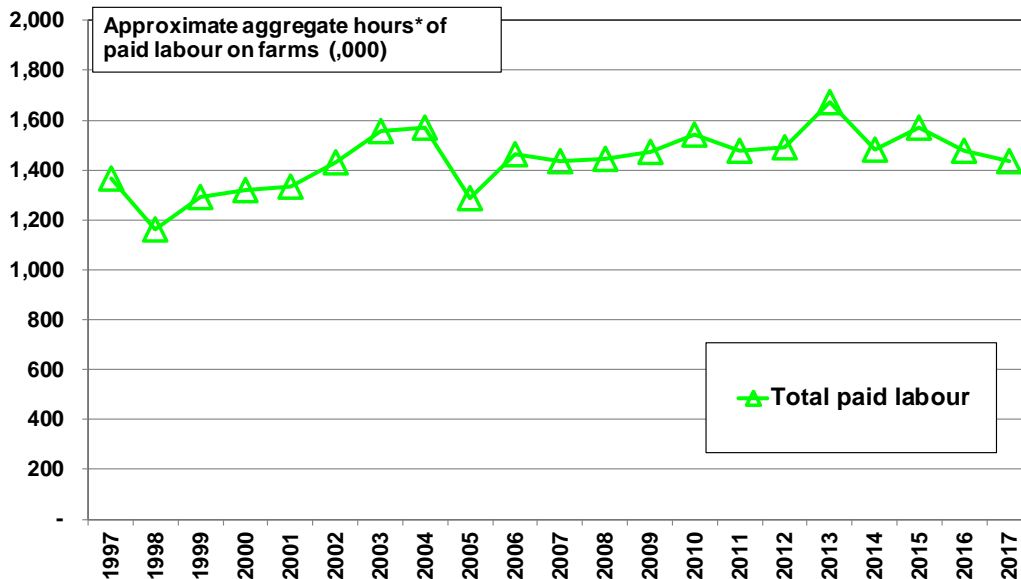


Source: Statistics Canada, Agriculture Economic Statistics: operating expenses and wage expenses in the agriculture sector (CANSIM Table 002-0005).

Chart by Ray D. Bollman@sasktel.net

Figure A2

**Approximate aggregate hours\* of paid farm labour, Newfoundland and Labrador**



\* calculated from Statistics Canada, Agriculture Economic Statistics: wage bill in the agriculture sector (CANSIM Table 002-0005) divided by Statistics Canada, Labour Force Survey, average wage of paid employees in agriculture (CANSIM Table 282-0072).

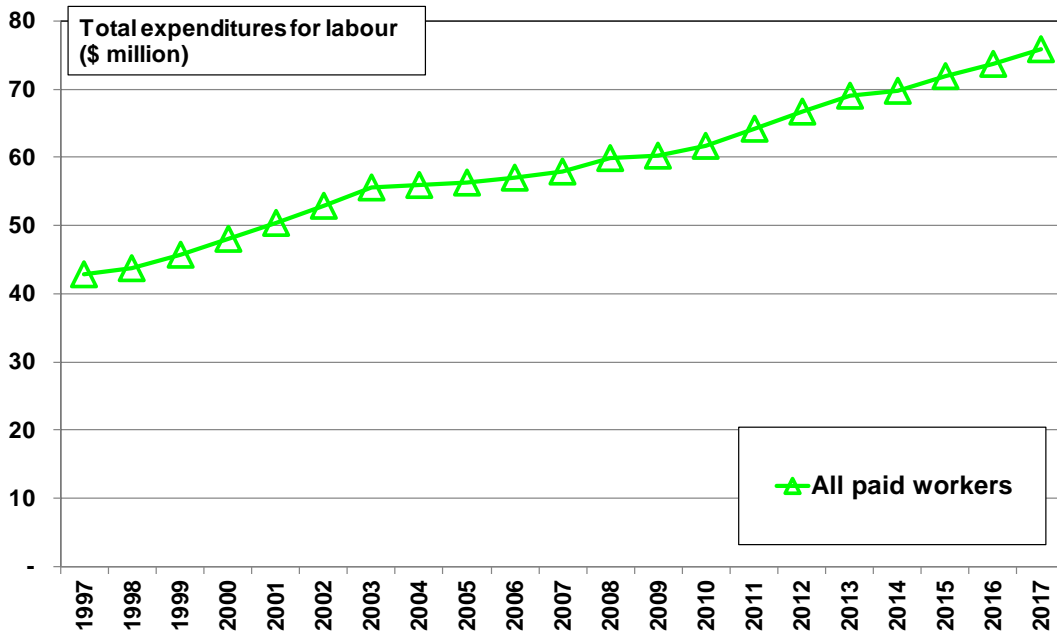
Chart by Ray D. Bollman@sasktel.net





Figure A3

### Total expenditures for farm labour were \$76 million in 2017, Prince Edward Island

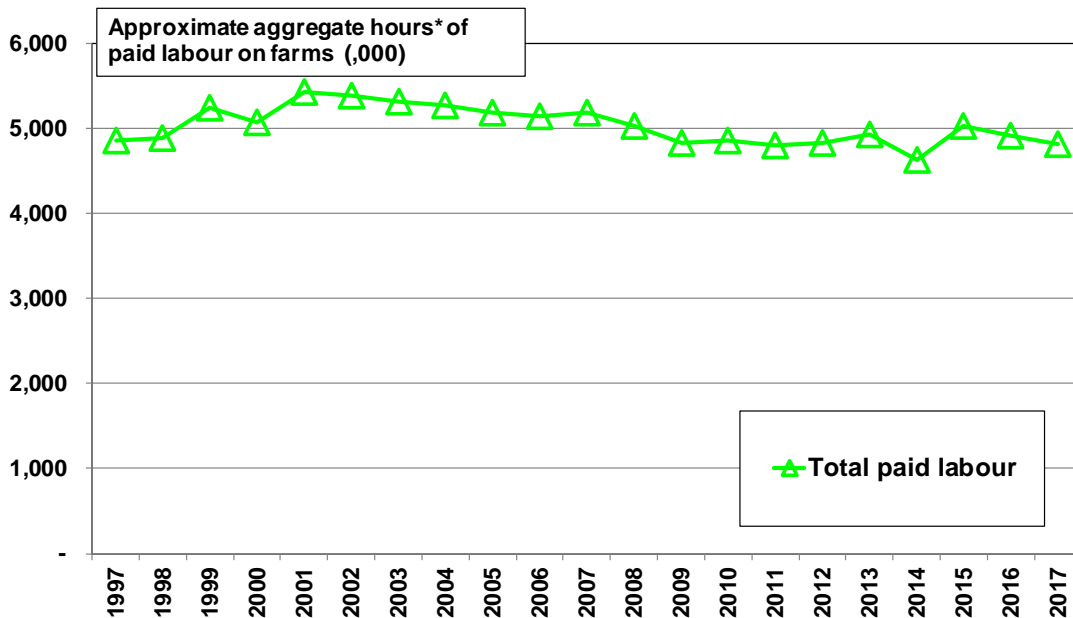


Source: Statistics Canada, Agriculture Economic Statistics: operating expenses and wage expenses in the agriculture sector (CANSIM Table 002-0005).

Chart by RayD.Bollman@sasktel.net

Figure A4

### Approximate aggregate hours\* of paid farm labour, Prince Edward Island



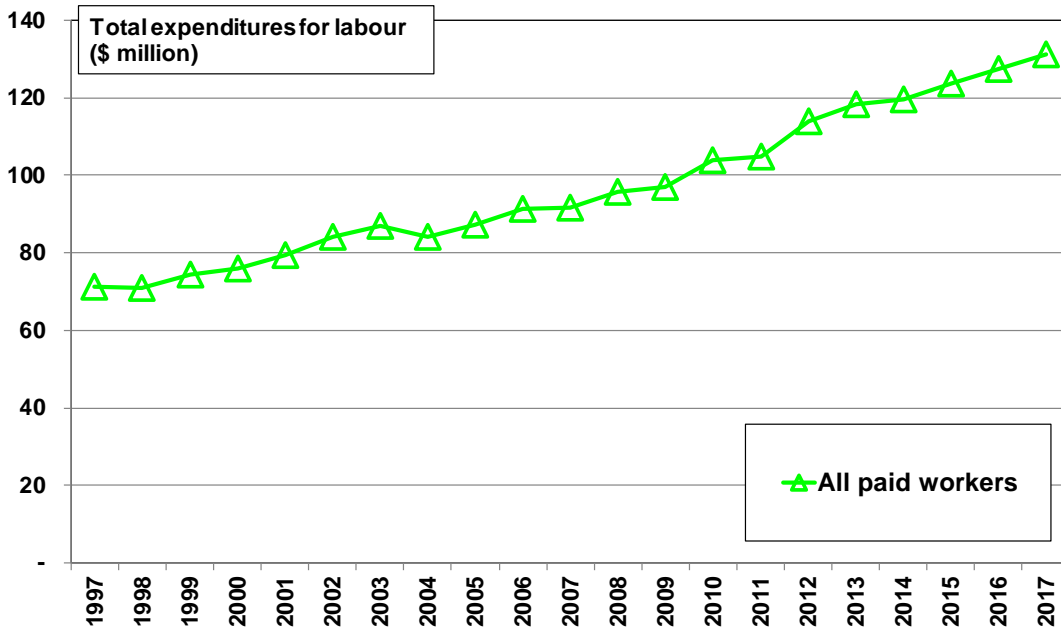
\* calculated from Statistics Canada, Agriculture Economic Statistics: wage bill in the agriculture sector (CANSIM Table 002-0005) divided by Statistics Canada, Labour Force Survey, average wage of paid employees in agriculture (CANSIM Table 282-0072).

Chart by RayD.Bollman@sasktel.net



Figure A5

### Total expenditures for farm labour were \$131 million in 2017, Nova Scotia

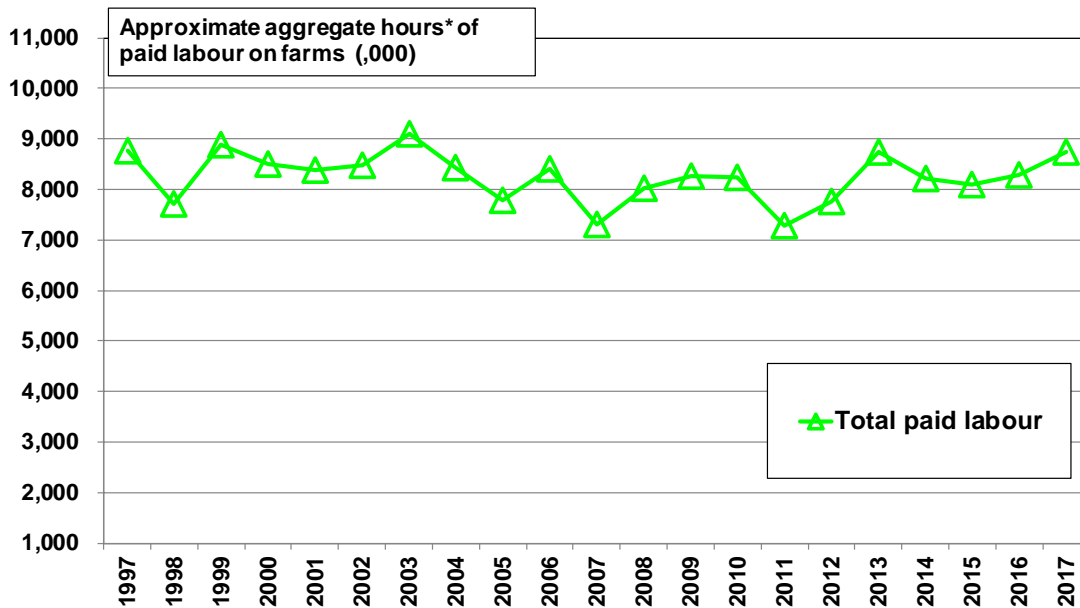


Source: Statistics Canada, Agriculture Economic Statistics: operating expenses and wage expenses in the agriculture sector (CANSIM Table 002-0005).

Chart by RayD.Bollman@sasktel.net

Figure A6

### Approximate aggregate hours\* of paid farm labour, Nova Scotia



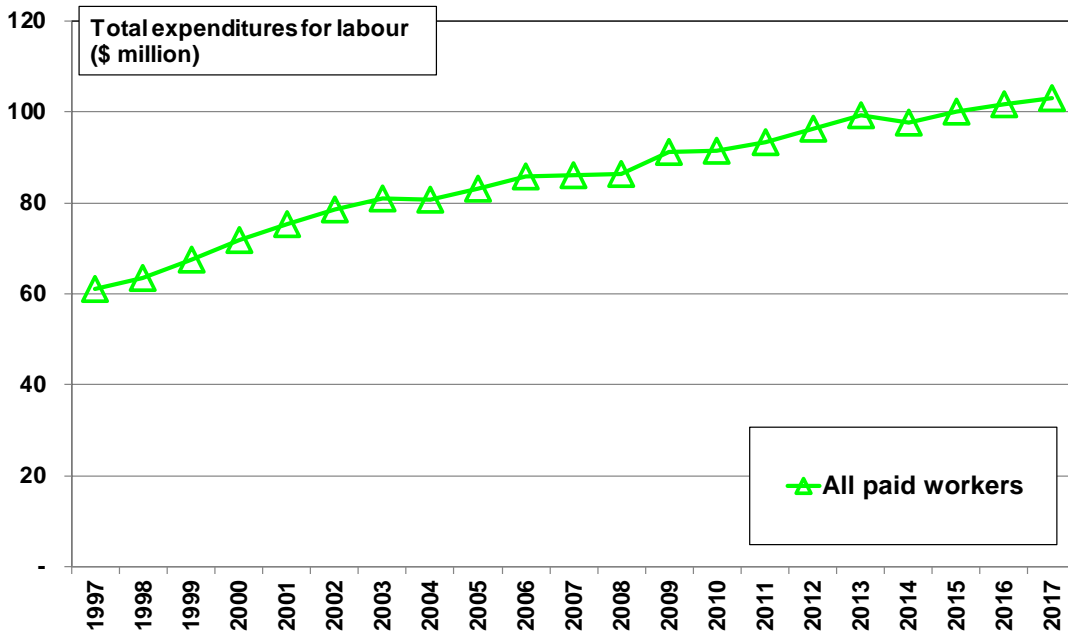
\* calculated from Statistics Canada, Agriculture Economic Statistics: wage bill in the agriculture sector (CANSIM Table 002-0005) divided by Statistics Canada, Labour Force Survey, average wage of paid employees in agriculture (CANSIM Table 282-0072).

Chart by RayD.Bollman@sasktel.net



Figure A7

### Total expenditures for farm labour were \$103 million in 2017, New Brunswick

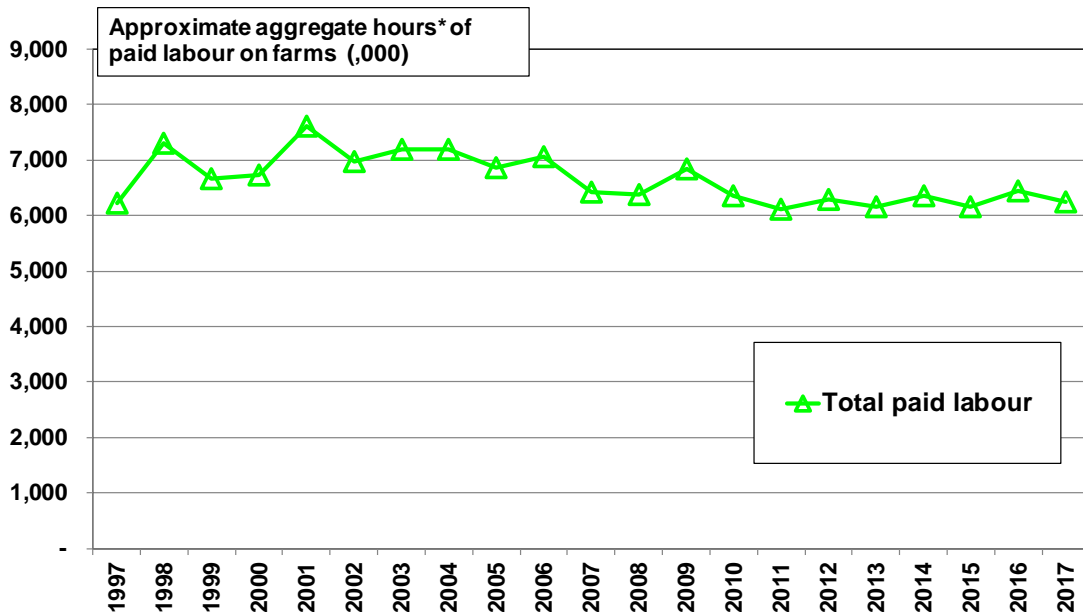


Source: Statistics Canada, Agriculture Economic Statistics: operating expenses and wage expenses in the agriculture sector (CANSIM Table 002-0005).

Chart by RayD.Bollman@sasktel.net

Figure A8

### Approximate aggregate hours\* of paid farm labour, New Brunswick



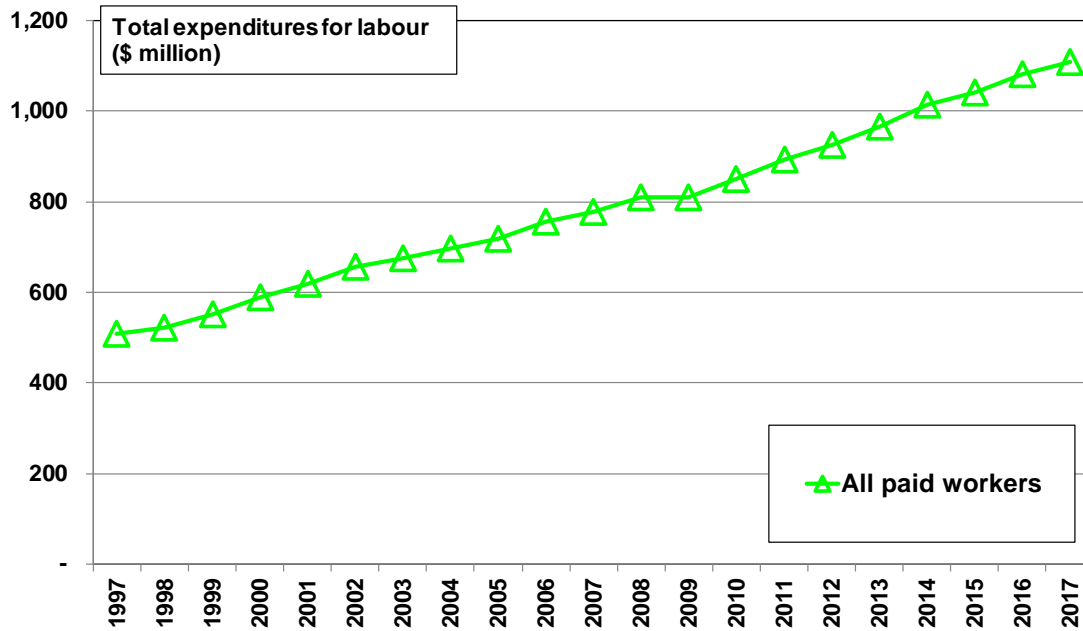
\* calculated from Statistics Canada, Agriculture Economic Statistics: wage bill in the agriculture sector (CANSIM Table 002-0005) divided by Statistics Canada, Labour Force Survey, average wage of paid employees in agriculture (CANSIM Table 282-0072).

Chart by RayD.Bollman@sasktel.net



Figure A9

### Total expenditures for farm labour were \$1.1 billion in 2017, Quebec

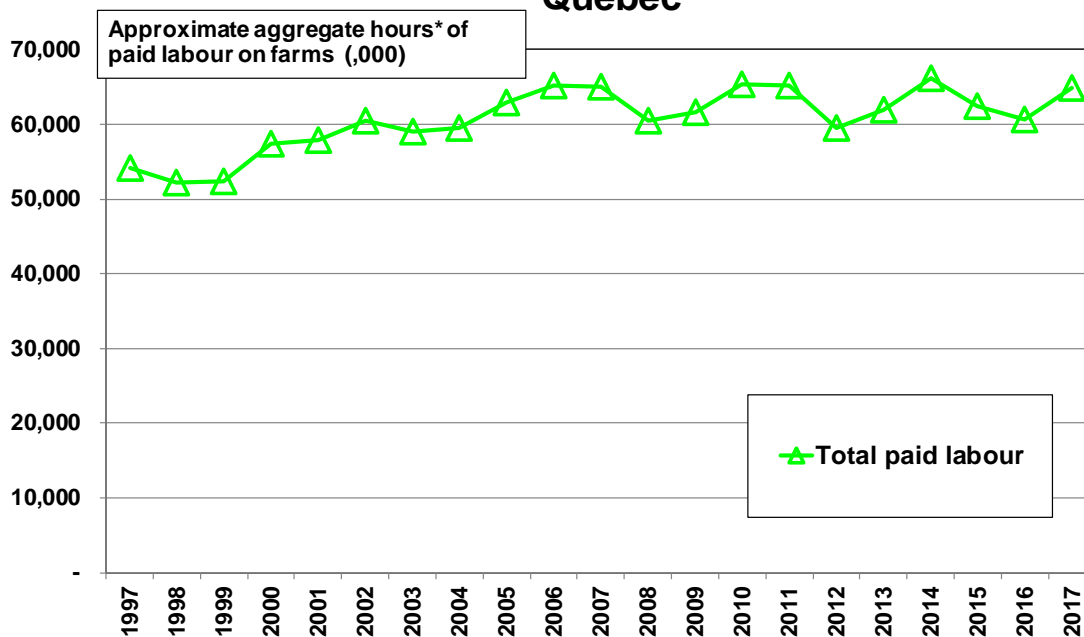


Source: Statistics Canada, Agriculture Economic Statistics: operating expenses and wage expenses in the agriculture sector (CANSIM Table 002-0005).

Chart by RayD.Bollman@sasktel.net

Figure A10

### Approximate aggregate hours\* of paid farm labour, Quebec



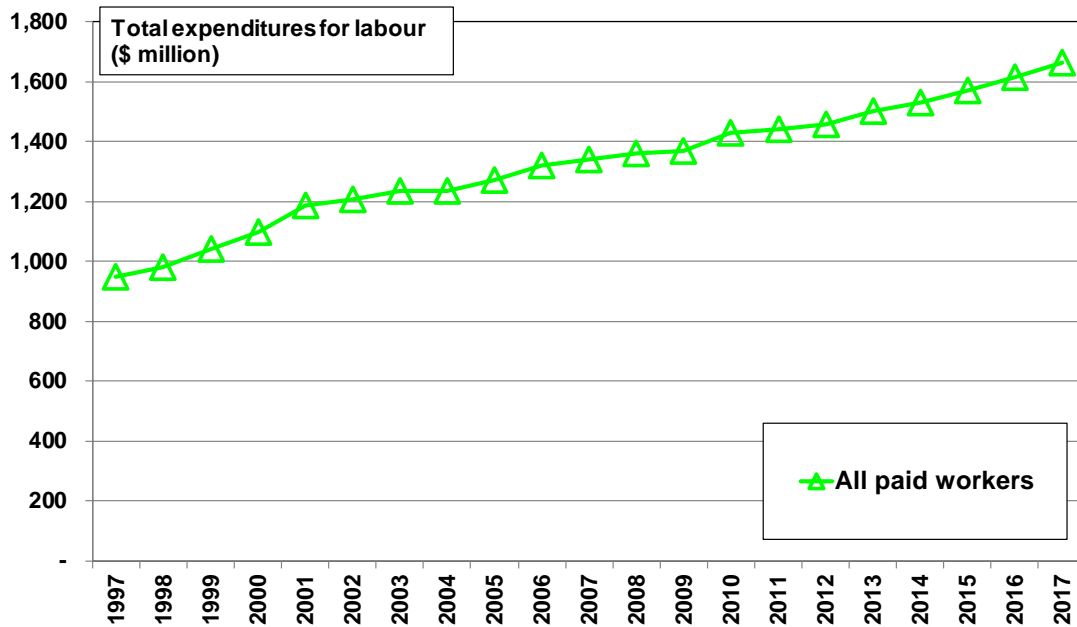
\* calculated from Statistics Canada, Agriculture Economic Statistics: wage bill in the agriculture sector (CANSIM Table 002-0005) divided by Statistics Canada, Labour Force Survey, average wage of paid employees in agriculture (CANSIM Table 282-0072).

Chart by RayD.Bollman@sasktel.net



Figure A11

### Total expenditures for farm labour were \$1.7 billion in 2017, Ontario

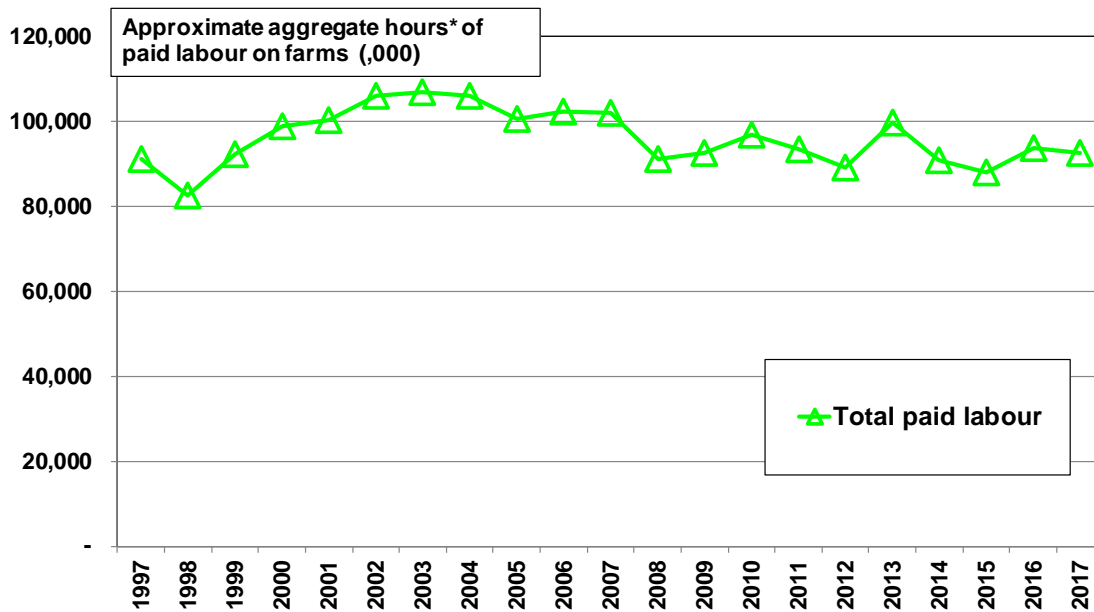


Source: Statistics Canada, Agriculture Economic Statistics: operating expenses and wage expenses in the agriculture sector (CANSIM Table 002-0005).

Chart by RayD.Bollman@sasktel.net

Figure A12

### Approximate aggregate hours\* of paid farm labour, Ontario



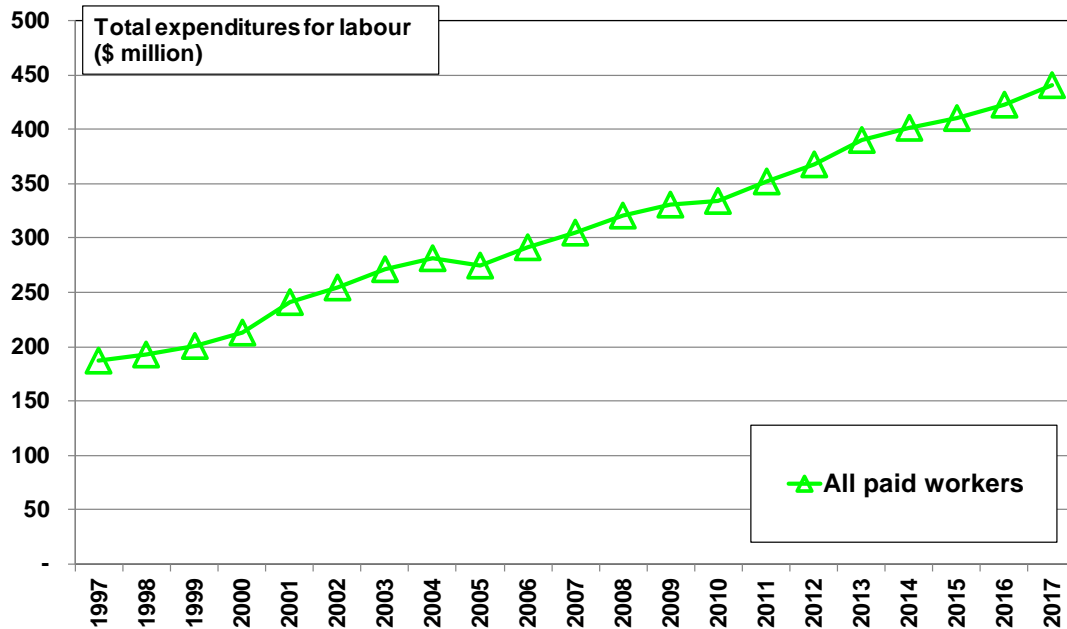
\* calculated from Statistics Canada, Agriculture Economic Statistics: wage bill in the agriculture sector (CANSIM Table 002-0005) divided by Statistics Canada, Labour Force Survey, average wage of paid employees in agriculture (CANSIM Table 282-0072).

Chart by RayD.Bollman@sasktel.net



Figure A13

### Total expenditures for farm labour were \$441 million in 2017, Manitoba

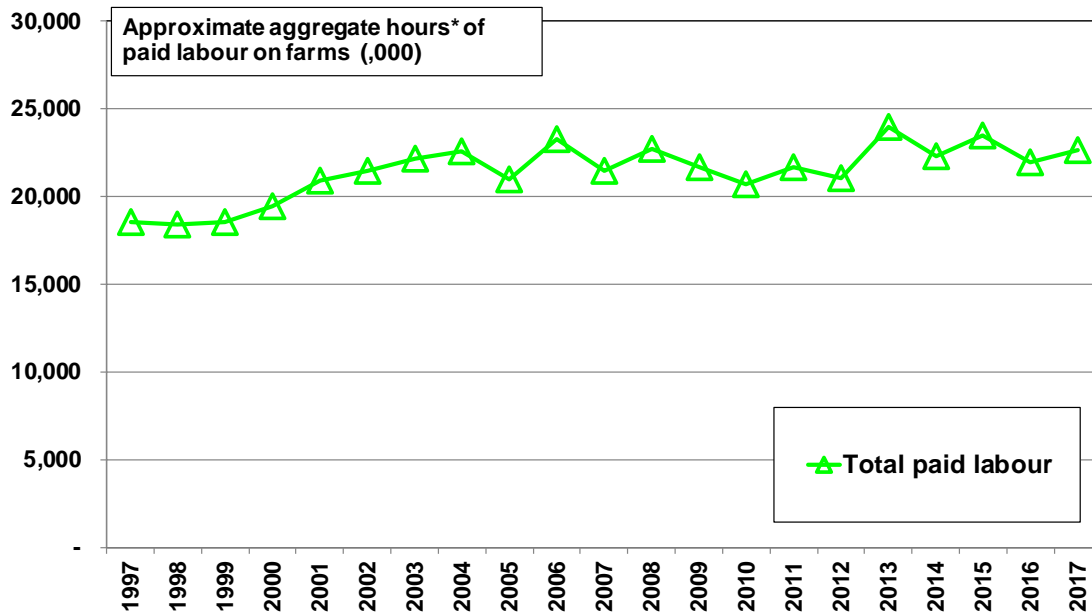


Source: Statistics Canada, Agriculture Economic Statistics: operating expenses and wage expenses in the agriculture sector (CANSIM Table 002-0005).

Chart by RayD.Bollman@sasktel.net

Figure A14

### Approximate aggregate hours\* of paid farm labour, Manitoba



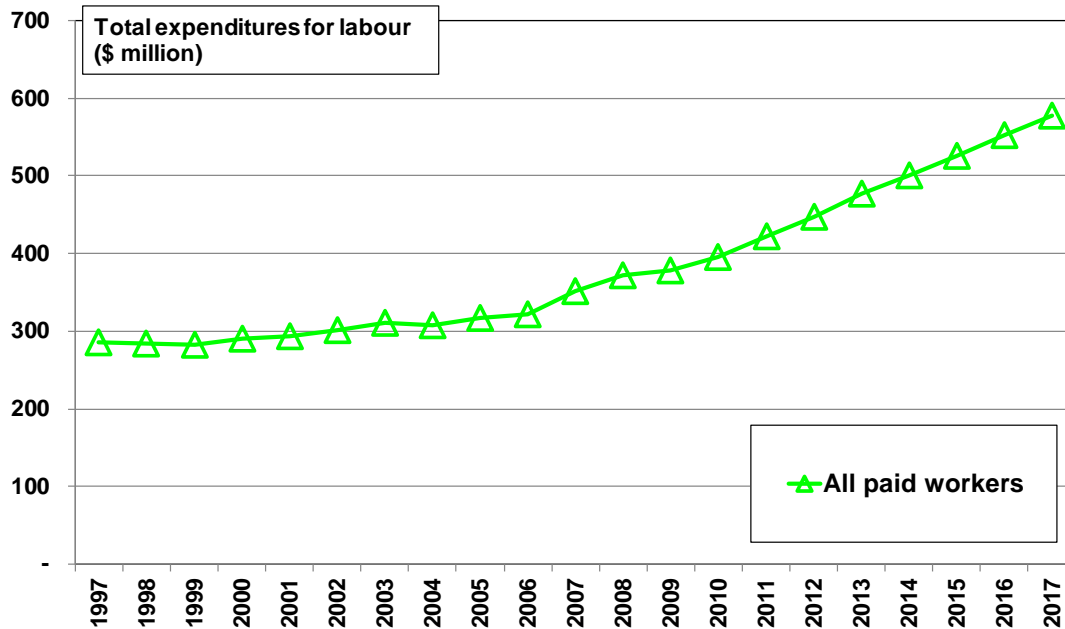
\* calculated from Statistics Canada, Agriculture Economic Statistics: wage bill in the agriculture sector (CANSIM Table 002-0005) divided by Statistics Canada, Labour Force Survey, average wage of paid employees in agriculture (CANSIM Table 282-0072).

Chart by RayD.Bollman@sasktel.net



Figure A15

### Total expenditures for farm labour were \$577 million in 2017, Saskatchewan

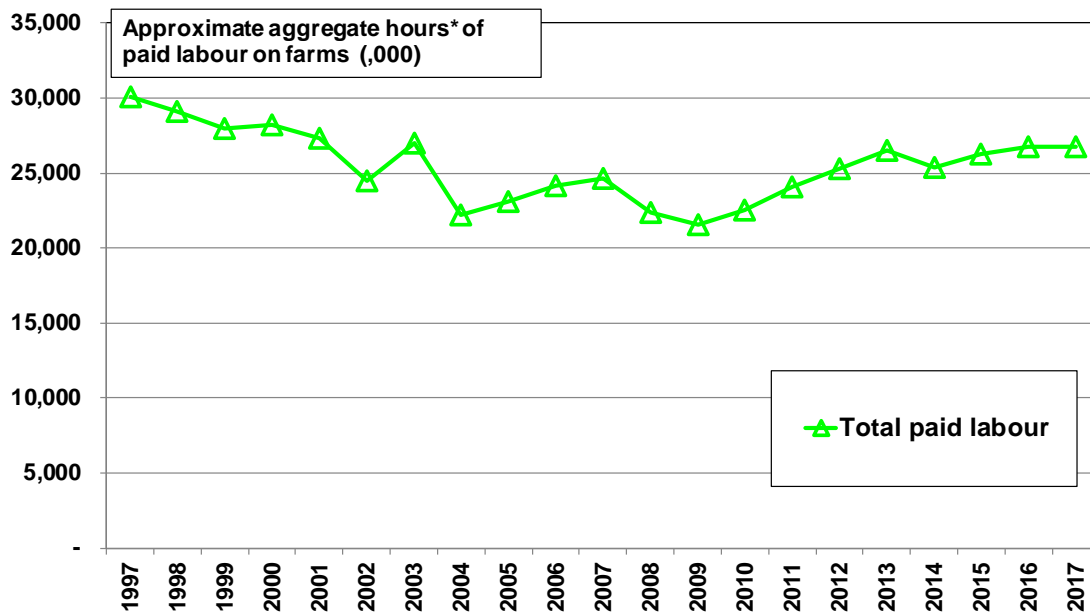


Source: Statistics Canada, Agriculture Economic Statistics: operating expenses and wage expenses in the agriculture sector (CANSIM Table 002-0005).

Chart by RayD.Bollman@sasktel.net

Figure A16

### Approximate aggregate hours\* of paid farm labour, Saskatchewan



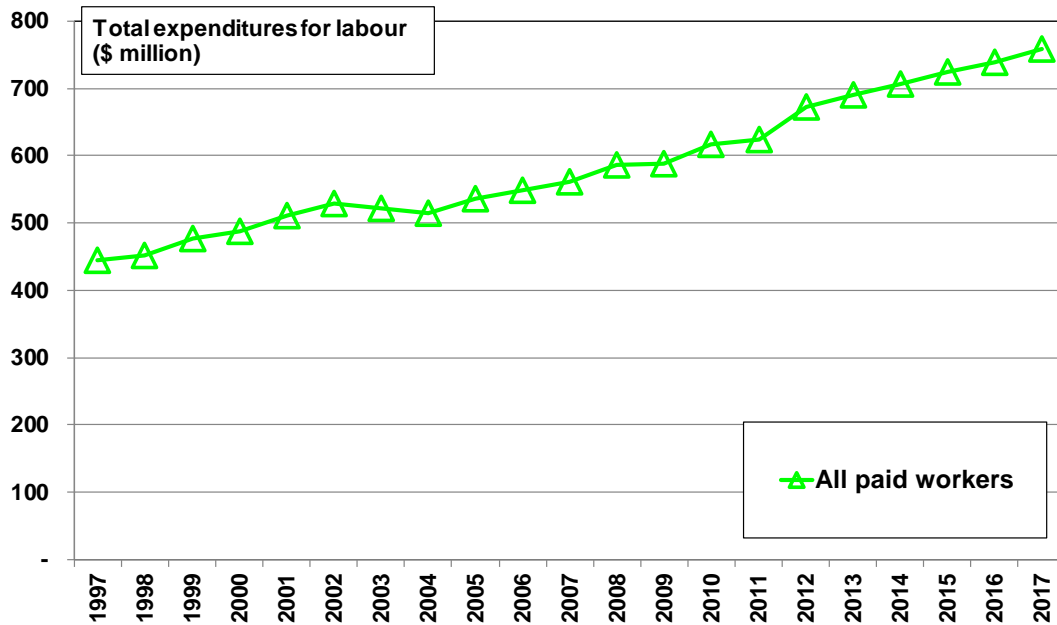
\* calculated from Statistics Canada, Agriculture Economic Statistics: wage bill in the agriculture sector (CANSIM Table 002-0005) divided by Statistics Canada, Labour Force Survey, average wage of paid employees in agriculture (CANSIM Table 282-0072).

Chart by RayD.Bollman@sasktel.net



Figure A17

### Total expenditures for farm labour were \$758 million in 2017, Alberta

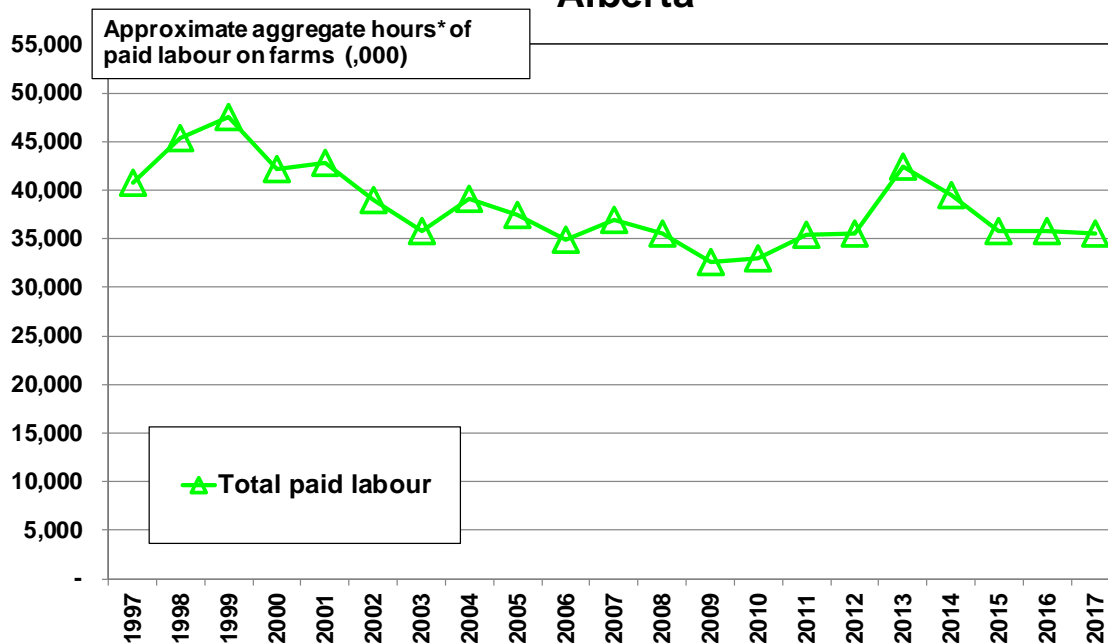


Source: Statistics Canada, Agriculture Economic Statistics: operating expenses and wage expenses in the agriculture sector (CANSIM Table 002-0005).

Chart by RayD.Bollman@sasktel.net

Figure A18

### Approximate aggregate hours\* of paid farm labour, Alberta



\* calculated from Statistics Canada, Agriculture Economic Statistics: wage bill in the agriculture sector (CANSIM Table 002-0005) divided by Statistics Canada, Labour Force Survey, average wage of paid employees in agriculture (CANSIM Table 282-0072).

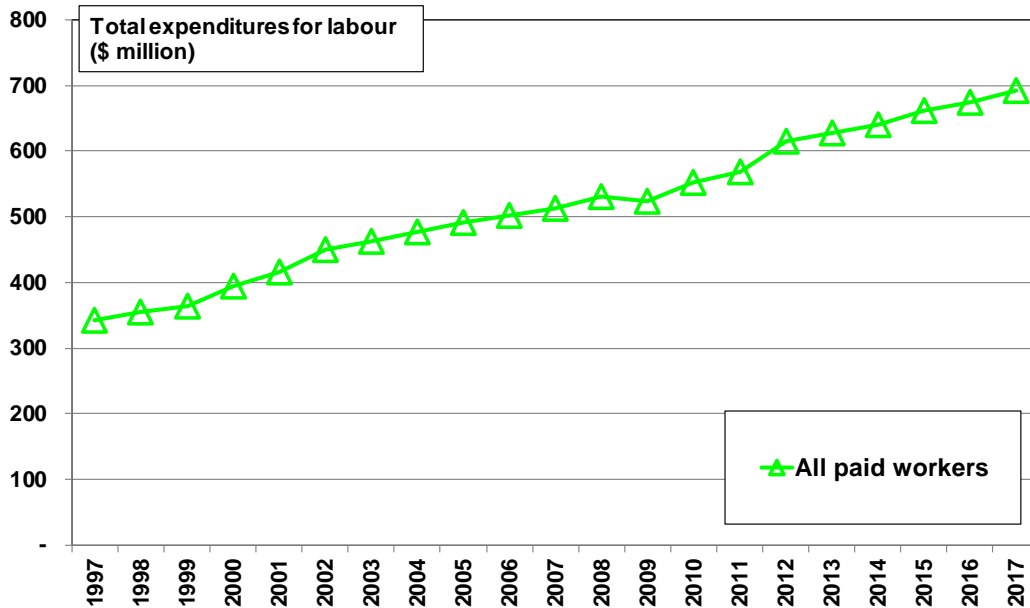
Chart by RayD.Bollman@sasktel.net





Figure A19

**Total expenditures for farm labour were \$692 million in 2017, British Columbia**

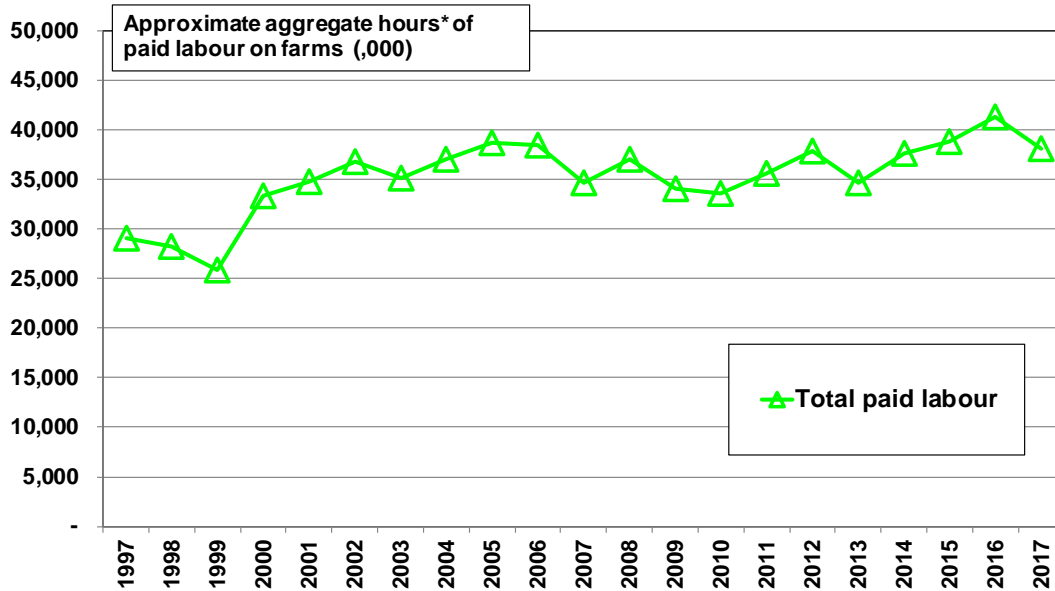


Source: Statistics Canada, Agriculture Economic Statistics: operating expenses and wage expenses in the agriculture sector (CANSIM Table 002-0005).

Chart by Ray D. Bollman@sasktel.net

Figure A20

**Approximate aggregate hours\* of paid farm labour, British Columbia**



\* calculated from Statistics Canada, Agriculture Economic Statistics: wage bill in the agriculture sector (CANSIM Table 002-0005) divided by Statistics Canada, Labour Force Survey, average wage of paid employees in agriculture (CANSIM Table 282-0072).

Chart by Ray D. Bollman@sasktel.net



## Annexe B, Tableau B1

<b>Total expenditures for labour in the farm sector, Canada and Provinces, 1997 to 2017</b>																					
	1997	1998	1999	2000	2001	2002	2003	2004	2005	2006	2007	2008	2009	2010	2011	2012	2013	2014	2015	2016	2017
<b>Aggregate wages paid to family and non-family members (\$ million)</b>																					
Canada	2,900	2,975	3,117	3,281	3,485	3,628	3,712	3,749	3,851	3,989	4,104	4,239	4,267	4,456	4,588	4,786	4,962	5,107	5,253	5,416	5,579
Newfoundland & Labrador	13	13	13	13	14	14	15	16	16	17	18	19	20	21	22	23	24	25	25	26	27
Prince Edward Island	43	44	46	48	50	53	56	56	56	57	58	60	60	62	64	67	69	70	72	74	76
Nova Scotia	71	71	74	76	79	84	87	84	87	91	92	96	97	104	105	114	118	120	124	127	131
New Brunswick	61	64	67	72	75	79	81	81	83	86	86	86	91	92	93	96	99	98	100	102	103
Quebec	507	522	552	590	618	658	674	698	718	755	778	809	810	851	894	925	967	1,015	1,041	1,082	1,109
Ontario	947	979	1,041	1,096	1,188	1,205	1,234	1,234	1,270	1,320	1,340	1,360	1,367	1,428	1,443	1,457	1,501	1,531	1,569	1,616	1,665
Manitoba	187	192	200	213	241	254	271	281	275	292	305	321	331	334	352	368	390	402	410	422	441
Saskatchewan	285	284	282	290	294	301	311	308	317	321	352	372	378	395	422	448	477	501	526	552	577
Alberta	444	452	477	488	510	529	521	515	536	549	562	586	589	617	623	673	690	707	725	740	758
British Columbia	343	355	364	395	415	451	463	477	492	501	513	530	524	553	569	615	627	639	662	675	692
<b>AVERAGE annual hourly wages for full-time (i.e., 30 or more hours per week) paid workers on farms, 15 years and over, both sexes (CANSIM 282-0072)</b>																					
Canada	\$10.27	\$10.85	\$11.04	\$10.89	\$11.32	\$11.64	\$12.09	\$12.15	\$12.53	\$12.80	\$13.41	\$14.46	\$14.77	\$15.12	\$15.54	\$16.45	\$16.01	\$16.81	\$17.80	\$17.98	\$18.49
Newfoundland & Labrador	\$9.23	\$10.90	\$9.91	\$10.02	\$10.32	\$9.89	\$9.64	\$9.93	\$12.47	\$11.62	\$12.30	\$12.94	\$13.82	\$13.69	\$14.72	\$15.49	\$14.39	\$16.56	\$16.17	\$17.85	\$18.74
Prince Edward Island	\$8.83	\$8.98	\$8.71	\$9.48	\$9.28	\$9.82	\$10.47	\$10.61	\$10.85	\$11.09	\$11.16	\$11.88	\$12.50	\$12.69	\$13.36	\$13.83	\$14.01	\$15.06	\$14.27	\$14.99	\$15.77
Nova Scotia	\$8.12	\$9.21	\$8.36	\$8.94	\$9.46	\$9.93	\$9.55	\$9.97	\$11.19	\$10.86	\$12.54	\$11.91	\$11.73	\$12.62	\$14.41	\$14.67	\$13.53	\$14.56	\$15.29	\$15.36	\$15.01
New Brunswick	\$9.80	\$8.70	\$10.13	\$10.69	\$9.88	\$11.28	\$11.27	\$11.24	\$12.11	\$12.16	\$13.42	\$13.55	\$13.35	\$14.41	\$15.28	\$15.31	\$16.08	\$15.36	\$16.24	\$15.76	\$16.49
Quebec	\$9.38	\$10.00	\$10.54	\$10.28	\$10.66	\$10.87	\$11.41	\$11.73	\$11.43	\$11.59	\$11.97	\$13.39	\$13.15	\$13.03	\$13.71	\$15.53	\$15.63	\$16.34	\$16.65	\$17.87	\$17.10
Ontario	\$10.39	\$11.87	\$11.27	\$11.08	\$11.84	\$11.35	\$11.55	\$11.64	\$12.62	\$12.92	\$13.15	\$14.91	\$14.77	\$14.72	\$15.42	\$16.32	\$15.05	\$16.83	\$17.83	\$17.22	\$17.99
Manitoba	\$10.09	\$10.44	\$10.80	\$10.95	\$11.50	\$11.86	\$12.26	\$12.48	\$13.09	\$12.55	\$14.20	\$14.13	\$15.27	\$16.12	\$16.25	\$17.48	\$16.29	\$18.03	\$17.47	\$19.22	\$19.47
Saskatchewan	\$9.47	\$9.77	\$10.10	\$10.27	\$10.75	\$12.30	\$11.50	\$13.86	\$13.73	\$13.29	\$14.30	\$16.61	\$17.54	\$17.55	\$17.58	\$17.70	\$19.98	\$19.77	\$20.02	\$20.66	\$21.57
Alberta	\$10.89	\$9.96	\$10.04	\$11.57	\$11.92	\$13.56	\$14.54	\$13.19	\$14.29	\$15.73	\$15.23	\$16.51	\$18.05	\$18.71	\$17.64	\$18.94	\$16.26	\$17.92	\$20.24	\$20.69	\$21.35
British Columbia	\$11.79	\$12.56	\$14.10	\$11.85	\$11.95	\$12.26	\$13.16	\$12.89	\$12.72	\$13.04	\$14.82	\$14.30	\$15.40	\$16.47	\$15.99	\$16.24	\$18.09	\$16.99	\$17.03	\$16.32	\$18.16
<b>Total paid labour</b>																					
<b>Approximate aggregate hours of on-farm work by family and non-family members (million)</b>																					
Canada	282.4	274.2	282.3	301.3	307.9	311.6	307.1	308.6	307.3	311.7	306.0	293.2	288.9	294.7	295.2	290.9	309.9	303.8	295.1	301.2	301.7
Newfoundland & Labrador	1.4	1.2	1.3	1.3	1.3	1.4	1.6	1.6	1.3	1.5	1.4	1.4	1.5	1.5	1.5	1.5	1.7	1.5	1.6	1.5	1.4
Prince Edward Island	4.9	4.9	5.2	5.1	5.4	5.4	5.3	5.3	5.2	5.1	5.2	5.0	4.8	4.9	4.8	4.8	4.9	4.6	5.0	4.9	4.8
Nova Scotia	8.8	7.7	8.9	8.5	8.4	8.5	9.1	8.4	7.8	8.4	7.3	8.0	8.3	8.2	7.3	7.8	8.8	8.2	8.1	8.3	8.7
New Brunswick	6.2	7.3	6.7	6.7	7.6	7.0	7.2	7.2	6.9	7.1	6.4	6.4	6.8	6.4	6.1	6.3	6.2	6.4	6.2	6.4	6.3
Quebec	54.1	52.2	52.4	57.3	57.9	60.5	59.1	59.5	62.9	65.1	65.0	60.4	61.6	65.3	65.2	59.6	61.9	66.2	62.5	60.6	64.9
Ontario	91.1	82.5	92.3	98.9	100.4	106.2	106.0	106.0	102.2	101.9	91.2	92.6	97.0	93.6	89.3	99.7	91.0	88.0	93.9	92.5	92.5
Manitoba	18.5	18.4	18.5	19.5	20.9	21.4	22.1	22.6	21.0	23.3	21.5	22.7	21.7	20.7	21.7	21.1	23.9	22.3	23.5	22.0	22.7
Saskatchewan	30.1	29.1	27.9	28.2	27.4	24.5	27.0	23.1	24.2	24.6	22.4	21.5	22.5	24.0	25.3	26.5	25.3	26.3	26.7	26.7	26.7
Alberta	40.8	45.3	47.6	42.2	42.8	39.0	35.8	39.0	37.5	34.9	36.9	35.5	32.6	33.0	35.3	35.6	42.4	39.5	35.8	35.7	35.5
British Columbia	29.1	28.2	25.8	33.3	34.8	36.8	35.2	37.0	38.7	38.4	34.6	37.1	34.0	33.5	35.6	37.8	34.7	37.6	38.9	41.4	38.1
<b>Total operating expenses after rebates (\$ million)</b>																					
Canada	23,511	23,933	24,737	26,465	28,124	28,463	29,243	29,407	30,096	31,171	33,756	37,128	36,079	35,324	38,300	41,404	42,664	43,962	44,837	45,067	46,169
Newfoundland & Labrador	61	64	64	65	70	72	75	78	79	85	95	102	104	103	109	115	119	119	119	124	125
Prince Edward Island	249	255	266	272	276	290	298	305	307	317	329	348	361	348	367	387	385	383	384	390	397
Nova Scotia	308	304	311	326	343	353	366	365	367	382	400	431	420	422	442	478	487	499	511	519	523
New Brunswick	277	284	292	310	329	337	349	351	360	377	391	411	418	408	426	441	445	437	443	449	463
Quebec	3,649	3,707	3,865	4,160	4,399	4,475	4,777	4,925	4,875	5,088	5,590	5,940	5,817	5,499	6,047	6,242	6,425	6,502	6,511	6,620	6,676
Ontario	5,712	5,851	6,000	6,406	6,942	7,099	7,169	7,224	7,359	7,573	8,050	8,553	8,466	8,392	8,869	9,469	9,727	10,055	10,286	10,267	10,556
Manitoba	2,343	2,372	2,364	2,538	2,771	2,895	3,040	3,099	3,011	3,223	3,551	3,999	3,869	3,776	3,951	4,372	4,578	4,563	4,694	4,719	4,857
Saskatchewan	4,320	4,293	4,284	4,551	4,764	4,747	4,929	4,888	5,132	5,301	5,927	6,880	6,661	6,380	7,221	8,077	8,403	8,690	8,820	9,167	9,285
Alberta	5,127	5,276	5,718	6,148	6,459	6,321	6,324	6,235	6,569	6,756	7,227	8,071	7,702	7,735	8,492	9,313	9,537	10,131	10,412	10,114	10,496
British Columbia	1,465	1,527	1,573	1,689	1,772	1,873	1,917	1,937	2,037	2,070	2,195	2,392	2,262	2,261	2,377	2,510	2,558	2,582	2,658	2,700	2,791
<b>Expenditures for farm labour as a percent of total operating expenses after rebates</b>																					
Canada	12	12	13	12	12	13	13	13	13	13	12	11	12	12	12	12	12	12	12	12	12
Newfoundland & Labrador	21	20	20	20	20	20	20	20	20	20	19	18	20	20	20	20	21	21	21	21	22
Prince Edward Island	17	17	17	18	18	18	19	18	18	18	17	17	17	17	17	17	18	18	19	19	19
Nova Scotia	23	23	24	23	23	24	24	23	24	24	23	22	23	25	24	24	24	24	24	25	25
New Brunswick	22	22	23	23	23	23	23	23	23	23	22	21	22	22	22	22	22	22	23	23	22
Quebec	14	14	14	14	14	14	15	14	14	15	14	14	14	15	15	15	15	16	16	16	17
Ontario	17	17	17	17	17	17	17	17	17	17	16	16	16	17	16	15	15	15	15	16	16
Manitoba	8	8	8	8	9	9	9	9	9	9	8	9	9	9	8	9	9	9	9	9	9
Saskatchewan	7	7	7	6	6	6	6	6	6	6	5	6	6	6	6	6	6	6	6	6	6
Alberta	9	9	8	8	8	8	8	8	8	8	7	8	8	8	7	7	7	7	7	7	7
British Columbia	23	23	23	23	23	24	24	25	24	24	23	22	23	24	24	24	25	25	25	25	25

Source: Statistics Canada, Agriculture Economic Statistics, CANSIM Table 002-0005.